

Canvis a curt termini en la identificació nacional a Catalunya

María José Hierro Hernández

Canvis a curt termini en la identificació nacional a Catalunya

María José Hierro Hernández

Canvis a curt termini en la identificació nacional a Catalunya

María José Hierro Hernández

María José Hierro Hernández és llicenciada en sociologia (Universidad de Salamanca) i ciència política (Universidad Autónoma de Madrid). Actualment és tècnica de suport a la recerca de l'equip espanyol de l'Enquesta Social Europea a la Universitat Pompeu Fabra. Les seves línies d'investigació són la identitat nacional, les actituds polítiques i la socialització.

Informes Breus és una col·lecció de la Fundació Jaume Bofill que es distribueix gratuïtament. S'hi publiquen els resums i les principals conclusions d'investigacions que han estat promogudes per la Fundació, així com documents inèdits en llengua catalana, i que com succeeix amb els resums de les investigacions, es consideren rellevants pel seu interès social i polític.

Totes les publicacions de la Fundació Jaume Bofill estan disponibles per a descàrrega al web www.fbofill.cat.

Primera edició: novembre 2010

© dels textos: María José Hierro Hernández
© d'aquesta edició:
Fundació Jaume Bofill, 2010
Provença, 324
08037 Barcelona
fbofill@fbofill.cat
<http://www.fbofill.cat>

Edició a cura de la Fundació Jaume Bofill

Disseny: Amador Garrell
Maquetació: Jordi Vives

ISBN: 978-84-693-8099-4
DL: B-44647-2010
Impressió: TecfaGroup, Barcelona
Imprès a Catalunya - *Printed in Catalonia*

Índex

Resum	9
1. INTRODUCCIÓ	11
2. QUÈ S'ENTÉN PER IDENTIFICACIÓ NACIONAL I COM ES CONFORMA	15
3. LA IDENTIFICACIÓ NACIONAL INDIVIDUAL POT CANVIAR A CURT TERMINI?	23
4. CATALUNYA (2000-2005): MOBILITZACIÓ DE LA CLIVELLA NACIONAL	33
5. PRESENTACIÓ DE LES DADES	39
6. OPERACIONALITZACIÓ DE LA IDENTIFICACIÓ NACIONAL I DEL CANVI D'IDENTIFICACIÓ	43
7. DESCRIPCIÓ DELS CANVIS EN LA IDENTIFICACIÓ INDIVIDUAL ENTRE EL 2001 I EL 2005	49
8. UNA ANÀLISI DEL CANVI I DEL SENTIT DELS CANVIS	61
9. EXCURSUS SOBRE LA FIABILITAT DE LA MESURA I L'ERROR DE MESURA	73
10 CONCLUSIONS	77
ANNEX	81
BIBLIOGRAFIA	87

RESUM

Informe sobre l'estabilitat i el canvi de la identificació nacional, i sobre l'efecte de "la política" i la mobilització de la clivella nacional en els canvis d'identificació individual a Catalunya.

El treball es fixa en un període de mobilització de la clivella nacional que comença amb la majoria absoluta del PP al govern central i es prolonga durant la negociació del nou Estatut d'Autonomia de Catalunya. Les anàlisis empíriques se serveixen de les dades del Panel de Desigualtats a Catalunya (PaD) de la Fundació Jaume Bofill (2001-2005). D'elles en deriva, d'una banda, que la identificació nacional individual és més mal-leable del que tradicionalment s'ha sostingut; i d'altra banda, que els mitjans de comunicació, i la televisió en particular, són un instrument de conformació de la identificació nacional dels individus, no només a llarg termini, com treballs anteriors han suggerit, sinó també a curt termini.

1 Introducció¹

.....

1. Vull agrair a la Fundació Jaume Bofill el suport que em va donar per portar a terme aquesta investigació. També vull agrair els comentaris que els participants de la CEACS Graduate Students Conference i del Seminari d'Investigadors en Formació 2010 de la Universitat Autònoma de Madrid van fer a versions anteriors d'aquest text. En especial, vull agrair l'interès que van mostrar per aquest treball Sandra León, Dídac Queralt i Santiago Pérez-Nievas. Els seus suggeriments van ajudar-me a millorar aquesta investigació. Tota la responsabilitat del text recau només sobre l'autora.

Malgrat el gran nombre de treballs que han estudiat la identitat nacional a Catalunya i les conseqüències electorals de la identificació nacional (Montero i Font 1991; Riba, 2000; Pallarés, Font i Serra, 2000; Pérez-Nievas i Bonet, 2006; Aspachs-Bracons, Clots-Figueras i Masella, 2008), fins on jo sé no hi ha cap treball que s'hagi preocupat d'examinar els canvis individuals en la identificació nacional.

Existeixen almenys dues raons que expliquen la falta d'atenció de treballs anteriors a aquesta qüestió. D'una banda, l'assumpció implícita que la identificació individual és estable; de l'altra, la falta de dades que ens permetin comprovar que aquesta assumpció té fonament empíric. L'interès per conèixer fins a quin punt la identificació dels individus amb la comunitat política és una actitud política estable o canviant, es justifica per les conseqüències que té la identificació nacional sobre el vot. En aquest sentit, resulta fonamental explorar quins són els factors que fan que la identificació canviï a curt termini.

Arran d'això, aquest treball es proposa, d'una banda, avaluar l'estabilitat i el canvi en la identificació nacional individual en un període de temps curt i, de l'altra, fer una primera exploració de l'efecte que té la mobilització de la clivella nacional i la "política" sobre la identificació nacional. Per fer-ho, examinem el cas de Catalunya en el període comprès entre els anys 2001 i 2005. El treball se serveix de les dades del Panel de Desigualtats a Catalunya (PaD) –Fundació Jaume Bofill,

2001-2005 i les complementa amb les dades de l'Institut de Ciències Polítiques i Socials (ICPS). Les dades abasten un període en què la mobilització de la clivella nacional s'agreuja durant el govern amb majoria absoluta del PP i, posteriorment, la negociació del nou Estatut d'Autonomia de Catalunya.

2 Què s'entén per identificació nacional
i com es conforma

Encara que el concepte d'identificació s'acosta al d'identitat, els dos conceptes no són sinònims. El segon té unes connotacions més fortes i resulta molt més difícil d'operacionalitzar. Mentre que la identitat fa referència a una *condició* de l'individu (Brubaker i Cooper, 2000, p. 17), la identificació seria una actitud política que es forma en un procés cognitiu i emocional mitjançant el qual l'individu es vincula, voluntàriament, a un objecte o una persona.

El procés cognitiu i emocional que porta a la identificació de l'individu amb la nació no és, tanmateix, exclusivament individual, sinó que es va definint en relació amb els altres, els quals, a més, també ens identifiquen i categoritzen. D'aquesta manera, podríem parlar d'una autoidentificació i d'una identificació externa. Tal i com han assenyalat Brubaker i Cooper (2000, p. 15), les institucions i, en particular, l'estat modern són els agents de categorització més importants. Tots els estats moderns han establert límits a l'adquisició de l'estatus nacional a través del *ius sanguineus* i el *ius solis*. De manera general, aquestes normes discriminen els individus i determinen qui pertany i qui no pertany a un estat.²

.....
2. Crida l'atenció que l'estat decideixi sobre la nacionalitat dels individus i no sobre l'"estatalitat". La interpenetració dels dos conceptes s'ha generalitzat de tal manera que, avui dia, s'utilitzen col·loquialment com a sinònims.

No obstant això, la pertinença a un territori que es defineix formalment i la identificació de l'individu amb aquest territori o comunitat política no són sempre equivalents. En aquells països en què els límits de l'estat coincideixen amb els límits de la nació, pertinença i identificació són concurrents. Tanmateix, on existeix una clivella nacional entre el centre i les poblacions ètnicament, lingüística i/o religiosa diferents de les províncies o les perifèries (Lipset i Rokkan, 1967, p. 14), l'autoidentificació amb un territori i l'estatus nacional assignat per l'estat es tornen conflictius. En aquestes societats, els individus *poden* no sentir-se identificats amb el territori, ni amb la comunitat política que defineix l'estat, sinó amb un altre territori i una altra comunitat política, a la qual atribueixen un caràcter nacional, però que no té la condició d'estat. En aquestes circumstàncies, la promoció de la identificació amb una forma o l'altra de comunitat política té conseqüències importants; promocionant la identificació amb la nació-estat, l'estat garanteix la continuïtat de l'*status quo*; promocionant la identificació amb la nació-sense-estat, les institucions de les unitats no estatals o els moviments nacionalistes reuneixen el suport dels individus a demandes d'autogovern o secessionistes. En aquest sentit, la promoció de la identificació amb l'estat-nació menyscaba la identificació amb la nació-sense-estat, i viceversa.³ Atès que la identificació amb una comunitat política determinada atorga legitimitat a aquesta mateixa comunitat política i a les institucions que la representen (Easton, 1975), és fàcil entendre per què tant l'estat, com les institucions no estatals o els moviments nacionalistes tenen incentius per influir en la identificació dels individus.

Recentment, alguns treballs s'han fixat en el paper que tenen les institucions a l'hora de modelar la identificació dels individus amb la comunitat política. D'acord amb Martínez-Herrera (2002; 2005, p. 195-210), per exemple, a l'hora de conformar la identificació dels individus amb la comunitat política, les institucions actuen, d'una banda, com a *contextos de socialització* i, de l'altra, com a *agents de socialització política*. En el dia a dia, els individus estan exposats de

.....

3. Malgrat això, diferents autors han defensat que el federalisme i la descentralització política poden actuar com a instruments que permeten acomodar diferents formes d'entendre la comunitat política sense que es produeixi una competició entre elles (Linz, 1997; Collier i Castelló, 1999; Martínez-Herrera, 2002, 2009; Guibernau, 2006).

manera continuada a les actuacions de les institucions que proveeixen serveis, cobren impostos, convoquen eleccions, estableixen drets i deures, sancionen infraccions, etc. Segons aquest autor, l'*experiència* i l'*exposició* passiva dels individus a les actuacions de les institucions reforça la vinculació dels individus amb la comunitat política que les institucions representen. Però les institucions també tenen un paper molt més directe com a *agents de socialització política*, a través del sistema educatiu, el servei militar, la propaganda, els discursos i l'ús del llenguatge, la iconografia i els mitjans de comunicació públics. En aquest cas, els mecanismes que intervindrien en el procés de formació de la identitat nacional serien la *transmissió* i l'*adoctrinament*. La tasca que l'estat du a terme en la formació d'una identitat nacional determinada adquireix, doncs, un sentit tan rutinari i "natural" que la fa pràcticament imperceptible (Billig, 1995).

Hi ha un altre aspecte que té un paper fonamental en la conformació de la identificació nacional: les polítiques lingüístiques (Martínez-Herrera, 2005). En el procés de formació de la nació, la llengua s'homogeneïtza i estandarditza, convertint-se en un element distintiu de cada nació (Hobsbawm, 1990). D'aquesta manera, les polítiques adreçades a promocionar l'ús de la "llengua nacional" són, sense cap mena de dubte, una eina més en mans de les institucions que fa que els individus s'identifiquin amb la comunitat política que parla aquesta llengua.

Ara bé, com ha assenyalat Martínez-Herrera (2002, 2005), la promoció de la identificació amb la comunitat política no es produeix només a escala estatal, sinó també en aquells territoris en què la descentralització o la devolució política (Catalunya, País Basc, Escòcia o el Quebec) ha permès la creació d'institucions autonòmiques que, de la mateixa manera que l'estat, actuen com a *contextos* i *agents de socialització* nacional. En la línia marcada per Martínez-Herrera, Guibernau (2006) es va fixar també en els efectes que han tingut els processos polítics de descentralització o devolució política sobre la identificació regional o dual. Guibernau (2006, p. 65-66) ha defensat que "la devolució ha reforçat la identitat regional a Espanya, al Regne Unit i al Canadà i, en tots tres casos, ha promogut l'emergència o consolidació d'identitats duals —regionals i nacionals". Dit això, cal matisar que, com indica Martínez-Herrera (2002, p. 448), les diferències en

els nivells d'identificació dual entre generacions, en el cas concret de Catalunya, el País Basc i Galícia, apunten a la possibilitat que s'estigui produint un canvi generacional.

Aprofundint en la qüestió del reemplaçament generacional, Aspachs-Bracons, Clots-Figueras i Masella (2008) s'han servit del cas català per estudiar com els governs, a través de les polítiques, poden influir ja no només en la identificació de l'individu sinó en la seva decisió sobre el vot. Aspachs-Bracons, Clots-Figueras i Masella (2008) han mostrat com la introducció del català com a llengua vehicular a l'escola ha promociat la identificació amb Catalunya. Així, els autors mostren que hi ha diferències significatives en la identificació amb Catalunya entre aquells individus que s'han educat abans i després del 1983 i entre aquells que, havent-se educat després del 1983, han passat més anys dins del sistema educatiu català.

Ara bé, sembla que no són només les institucions en si mateixes les que modelen la identitat dels individus, sinó que els canvis institucionals i polítics també tenen alguna cosa a dir en la conformació d'aquestes identitats. En aquest sentit, Muñoz (2009, p. 616-617) ha assenyalat recentment que els "canvis polítics profunds com, per exemple, els canvis de règim, comporten una redefinició de les polítiques de nacionalització i dels discursos de les elits, la qual cosa, al seu torn, modifica les actituds dels individus cap a la nació". Muñoz es fixa en el que ell anomena *national markers*⁴ o valors centrals de la identitat nacional espanyola i mostra com, al llarg del temps i entre generacions, s'observen canvis en el pes que aquests valors tenen en la conformació de la identitat nacional espanyola.

De manera general, tots aquests treballs assumeixen explícitament que els canvis d'identitat observats de manera agregada són, fonamentalment, canvis

.....

4. El concepte de *national marker* és equivalent al concepte de *core values* emprat per Conversi (2000 [1997], p. 164-167) per referir-se a valors que tenen un component simbòlic i que ocupen un lloc central en la cultura de cada grup ètnic.

generacionals.⁵ Certament, Martínez-Herrera (2002) i Muñoz (2008, 2009) han reconegut que determinats esdeveniments polítics (com els Jocs Olímpics, o la “invasió” de l’illot de Perejil) poden tenir un efecte sobre l’afecció dels individus cap a la nació. Malgrat això, els autors no aprofundeixen en l’anàlisi dels canvis individuals (no generacionals) que aquesta mena de canvis polítics produeix a curt termini. Fins avui, la falta de dades panel que permetin examinar l’evolució individual de la identificació nacional ha limitat les possibles conclusions a les quals aquests autors podrien arribar sobre aquest punt. Les dades del Panel de Desigualtats de la Fundació Jaume Bofill —onades primera, tercera i quarta, 2001-2002, 2004 i 2005— permeten, per primera vegada, fer una anàlisi de l’estabilitat i el canvi en la identificació nacional dels individus i explorar l’efecte que tenen els esdeveniments polítics sobre la identificació individual.

.....

5. Una altra característica general dels treballs de Martínez-Herrera (2002, 2005), Guibernau (2006) i Muñoz (2009) és la poca importància que es dóna a la família com a agent de socialització política, conformador de la identificació nacional. Encara que Martínez-Herrera (2002, 2005) i Aspasch-Bracons, Clots-Figueras i Masella (2008) introdueixen l’origen familiar com un element que influeix en la identificació nacional final de l’individu, no atenen a la identificació nacional dels pares. Aquest és un aspecte important que analitzo en un altre treball (Hierro, de pròxima publicació).

3 La identificació nacional individual pot canviar a curt termini?

Encara que, evidentment, existeixen circumstàncies en què la identificació nacional de l'individu es manté fixa al llarg de tota la vida,⁶ n'existeixen altres en què l'assumpció esmentada resulta problemàtica. Naturalment, estudiar l'evolució de la identificació nacional en contextos estables, en els quals no es dona cap circumstància que afavoreixi el canvi, manca d'interès sociològic o polític. L'interès per estudiar l'evolució de la identificació nacional de manera agregada i individual deriva de la possibilitat que existeixi un canvi i que aquests canvis variïn en funció de les característiques dels individus i no siguin aleatoris, sinó que siguin la conseqüència d'una causa determinada.

Les circumstàncies que fan que la identificació dels individus sigui susceptible de variar poden ser contextuals i, per tant, exògenes als individus, o inherents a les seves vides. Entre les circumstàncies contextuals que poden afavorir el canvi d'identificació, podem referir-nos a la colonització, la descolonització, la separació o unificació de països, les guerres. En aquest cas, el canvi d'identificació nacional és possible perquè es produeix un *canvi de l'objecte d'identificació* a causa de la redefinició de les fronteres nacionals. Tanmateix, existeixen altres circumstàncies

.....

6. Podríem parlar aquí d'aquells països en què estat i nació són concurrents i la identitat nacional promoguda per l'estat no està en conflicte amb identitats nacionals alternatives. Encara que, en aquests casos, la centralitat i la intensitat de la identificació nacional pot variar al llarg del temps, els individus no es qüestionen els seus sentiments cap a la nació.

en què el canvi d'identificació és possible perquè existeix un *repertori d'objectes d'identificació* o, dit d'una altra manera, perquè existeixen diverses nacions amb les quals els individus poden identificar-se potencialment. Com ja hem assenyalat, en aquestes circumstàncies les institucions i les elits polítiques de cada nació tenen interès per promoure la identificació amb la nació que aquestes institucions i aquests actors polítics representen.

Entre les circumstàncies endògenes que poden afavorir el canvi d'identificació podem referir-nos a la migració. Les persones que immigren s'emporten la seva identificació nacional original. Però al llarg dels anys aquestes persones van desenvolupant uns sentiments d'afecció pel país al qual han immigrat. Aquest procés, amb tot, no porta necessàriament a l'abandonament de la seva identificació nacional original. De fet, el procés d'incorporació a la societat receptora no és sempre unidireccional i pot variar d'individu a individu i entre la primera i la segona generació d'immigrants (Berry, 1984; Portes i Zhou, 1993; Bourhis *et al.*, 1997).

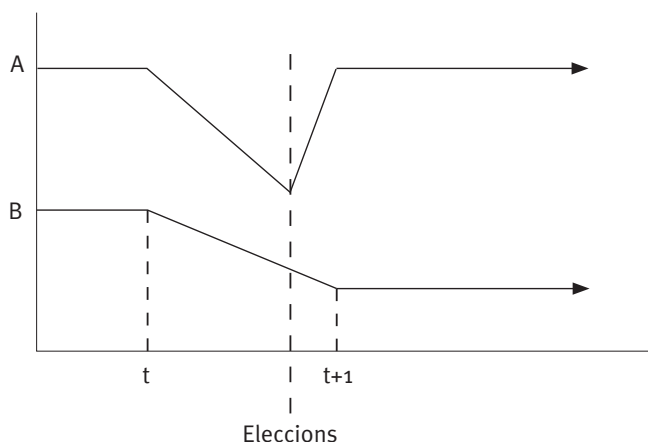
Dit això, podem parlar de diferents tipus de canvis en la identitat nacional: canvis en el contingut i en la categoria d'identificació. Els canvis en el contingut de la identitat nacional es poden produir quan té lloc un canvi de règim polític (Muñoz, 2009), o a causa de la colonització, la descolonització o les guerres. Aquí, amb tot, ens interessa més el segon tipus de canvis: els canvis en la categoria d'identificació. Aquests canvis poden ser, al seu torn, de dos tipus: els primers comportarien una reordenació dels sentiments envers la "nació" amb què l'individu se sent identificat. En el cas que ens ocupa, això ocorreria, per exemple, quan un individu se sent més identificat amb Espanya que amb Catalunya en el moment t_1 i més identificat amb Catalunya en el moment t_2 . El segon tipus de canvis en la categoria d'identificació els experimentarien les persones immigrants, que arriben amb una identificació i , al llarg del temps, en un procés gradual d'assimilació, incorporen a la seva identificació original una nova identificació amb el territori on viuen.

Es pot fer una distinció addicional en relació amb el caràcter temporal o permanent del canvi en la categoria d'identificació. Quan el canvi és permanent, una

vegada produït, l'individu no recupera la seva identificació original. Per contra, els canvis temporals es produeixen en un moment determinat del temps, durant el qual l'individu abandona la seva identificació original, i després del qual aquesta torna a la seva posició original. Quan parlem de canvis en la identificació nacional resulta important fer aquesta remarca per assenyalar que els dos tipus de canvis tenen conseqüències importants si coincideixen amb un moment polític com, per exemple, la celebració d'unes eleccions o, com en el cas que ens ocupa, la convocatòria d'un referèndum per votar un nou Estatut d'Autonomia.

Gràfic 1.

Canvis permanents i canvis temporals



Font: Elaboració pròpia.

Encara que, fins on jo sé, cap treball no s'ha preocupat fins ara per examinar el caràcter estable o canviant de la identificació nacional individual, l'estudi de l'evolució d'altres actituds polítiques a títol individual ha estat una qüestió que ha ocupat una part important de la ciència política nord-americana. L'interès per aquesta qüestió va sorgir a partir dels primers estudis panel i arran del descobriment, per Converse (1964), que una part important de l'electorat americà adoptava posicions contràries en relació amb determinades qüestions polítiques

i que, a més, aquestes inconsistències anaven acompanyades d'una inestabilitat temporal en les creences polítiques. D'acord amb això, Converse va dividir els individus en dos grups, aquells que tenen opinions i actituds cristal·litzades, consistents i estables, i aquells que manquen de cap actitud formada i responen aleatòriament a les preguntes de les enquestes.

A partir del treball de Converse, va proliferar l'estudi de les actituds i opinions polítiques. Els seus crítics van considerar que els resultats de Converse estaven influïts per la falta de fiabilitat i l'error de mesura que comporta el mesurament d'alguna cosa tan subjectiva com les actituds (Heise, 1969; Wiley i Wiley, 1970; Achen, 1975). Des de la psicologia social, Sears (1983) va defensar que la inestabilitat que s'observa en les respostes dels individus quan se'ls fa la mateixa pregunta en entrevistes successives no està relacionada amb els mateixos individus, sinó amb els objectes polítics cap als quals es generen aquestes actituds. D'aquesta manera, Sears (1983) va dividir les actituds polítiques en dos tipus: simbòliques i no simbòliques. Les actituds simbòliques tindrien un fort component afectiu i identitari, es formarien en les etapes inicials de la vida i, després de cristal·litzar, es mantindrien estables al llarg del temps. Aquestes actituds orientarien altres actituds *no* simbòliques i l'opinió dels individus cap a determinats objectes polítics que anirien sorgint al llarg de la seva vida.⁷

Zaller (1992, 1996) va reorientar aquesta discussió quan va argumentar, en contra del que s'afirmava fins aleshores, que les actituds polítiques poden canviar i, de fet, canvien. El treball de Zaller va ser important perquè va donar impuls a un nou corrent d'estudi que defensava que les elits polítiques, a través de determinats intermediaris polítics, com els mitjans de comunicació, tenen un paper molt influent a l'hora de canviar les opinions (Iyengar i Kinder, 1987; Cobb i Kuklinski, 1997) i les actituds polítiques (Mutz, Sniderman i Brody, 1996). En contra de la posició adoptada pels treballs anteriors, aquests treballs consideraven que

.....
7. Entre les actituds *simbòliques*, Sears va incloure-hi la identificació partidista i altres identifications de caràcter grupal, entre les quals caldria incloure la identificació nacional. Entre les actituds *no simbòliques*, Sears inclouria, per exemple, les actituds cap als candidats polítics o cap a determinats *issues*.

era raonable pensar que els individus actualitzen les seves creences i modifiquen “racionalment” les seves actituds d’acord amb la informació disponible i d’acord amb el nou context o la nova situació política i social.

Encara que, com deia, tot aquest debat s’ha desenvolupat al voltant de les actituds polítiques, en general, i en relació amb la identificació partidista, en particular, la discussió també es pot aplicar a la qüestió de la identificació nacional. En aquest sentit i, resumint algunes de les coses dites fins ara, en aquest treball defineixo la identificació nacional com una actitud política que vincula voluntàriament l’individu amb la comunitat política associada a la nació. Aquesta identificació es forma en un procés en què intervenen diferents agents de socialització política (pares, escola, iguals, mitjans de comunicació...). A partir d’aquí, argumentaré que la identificació nacional es pot veure alterada a curt termini com a resultat de canvis en el context polític, com ara canvis de govern, o bé com a resultat de la mobilització de la clivella nacional.

Ara bé, capturar l’efecte del context polític i demostrar que existeix una relació causal entre el que passa en “política” i les actituds dels individus resulta, si més no, complicat. Per tant, ens cal dissenyar una estratègia que ens permeti connectar la mobilització de la clivella nacional i el canvi d’identificació. Una possibilitat consisteix a observar l’efecte que tenen els mitjans de comunicació, com a intermediaris polítics, sobre la identificació.⁸ Encara que els mitjans de comunicació són múltiples, aquí ens fixarem en la televisió, que és el mitjà de consum d’informació política més democratitzat; en el sentit que és l’emprat per un major nombre d’individus.⁹

.....

8. Els intermediaris polítics són aquells mitjans a través dels quals els votants reben informació sobre la “política” i són mobilitzats per recolzar una o una altra posició [de la clivella] (Gunther *et al.*, 2007, p. 1).

9. Encara que hauria estat interessant estudiar l’efecte que tenen altres mitjans de comunicació (ràdio i diaris) sobre els individus, s’ha descartat aquesta opció per dues raons. La primera, de caràcter pràctic, és que encara que el PaD conté informació sobre l’emissora de ràdio preferida, la pregunta inclosa en el qüestionari no especifica si la ràdio es fa servir com a mitjà d’informació (en comptes de com a mitjà d’entreteniment), ni quin és el canal que es fa servir per escoltar notícies polítiques. La segona raó —per no emprar la informació sobre el diari llegit— és que el nombre de

En aquest punt, considero que és important tornar sobre el treball de Zaller (1996). Zaller (1996) va mostrar que quan existeix un desequilibri en la informació que es produeix (i consumeix), aquest desequilibri provoca un canvi en l'opinió pública. Ara bé, és important precisar que la informació “consumida” depèn, d'una banda, de l'atenció que els individus presten als assumptes polítics i, de l'altra, dels valors d'aquests individus (Zaller, 1992). L'atenció que els individus presten als diferents assumptes polítics depèn de l'interès dels individus per aquests assumptes. No obstant això, un context de gran mobilització política entorn d'una qüestió determinada pot fer que l'interès dels ciutadans per aquesta qüestió augmenti. Certament, els valors i la posició inicial de l'individu respecte a una qüestió determinada —com, en el cas que ens ocupa, la seva posició respecte a la clivella nacional— actuen com un filtre de la informació que es consumeix. Si el missatge que reben els individus és contrari als seus valors o a la seva posició inicial respecte a una qüestió determinada, els individus el rebutgen. En canvi, si el missatge és favorable a la seva opinió, la reforça. Això hauria de fer que els individus més sofisticats políticament fossin més immunes a la informació “persuasiva” que és inconsistent amb els seus valors bàsics (Zaller, 1992, p. 148). En canvi, aquells individus que no tenen habilitats per seleccionar la informació que consumeixen d'acord amb els seus valors o —afegeixo—, que no tenen una preferència gaire intensa en relació amb un afer polític determinat seran més susceptibles de canviar.

Posant el que hem dit en el paràgraf anterior en relació amb el tema que ens ocupa, la nostra hipòtesi és que entre el 2000 i el 2005, període durant el qual la mobilització de la clivella nacional va augmentar i la polarització de les posicions en relació amb el mateix es va agreujar, la televisió va tenir un paper important en la identificació nacional dels individus que tenien una posició dual, fent que adoptessin una posició més definida. Les pàgines següents es dediquen, per tant, a examinar l'evolució de la identificació nacional en un context polític canviant i a demostrar que, d'acord amb la meva hipòtesi, el canvi en la identificació

.....
 persones que fan servir el diari com a mitjà d'informació és molt més reduït. En la nostra mostra, un 35,16% de les persones llegeixen el diari menys d'un cop per setmana, mentre que només un 4,98% no miren les notícies a la televisió.

nacional, mesurat com el canvi en la categoria d'autoidentificació, és possible a curt termini. Amb tot, abans d'això, convé presentar el context polític al qual ens referim. D'això s'ocupa el capítol següent.

4 Catalunya (2000-2005): mobilització de la clivella nacional

El cas de Catalunya és especialment interessant per als propòsits d'aquest treball perquè presenta dues de les circumstàncies que, com he assenyalat més amunt, afavoreixen que es donin canvis d'identificació. És important dir que aquestes circumstàncies no són la causa que es produeixi el canvi d'identificació, sinó més aviat una condició necessària perquè es doni.

D'una banda, la clivella nacional existent entre Catalunya i Espanya ha portat a les institucions centrals i autonòmiques a competir per la identificació dels individus amb les dues nacions que aquestes institucions representen. De l'altra, a Catalunya hi ha una part important de la població que va immigrar d'altres regions d'Espanya entre mitjan anys cinquanta i mitjan anys setanta del segle xx. Encara que aquesta població, a la seva arribada, no s'identificava amb Catalunya, al llarg dels anys moltes d'aquestes persones han anat desenvolupant una identificació amb el territori on viuen.

El període d'anàlisi en què ens centrem en aquest treball és el comprès entre els anys 2000 i 2005, moment en què se celebra el referèndum sobre el nou Estatut d'Autonomia de Catalunya. Aquest període correspon a una etapa políticament convulsa, com argumentaré a continuació, durant la qual la fractura entre Catalunya i Espanya es va agreujar.

Entre el 1993 i el 2000, el grup parlamentari de Convergència i Unió (CiU) al Congrés dels Diputats havia tingut un paper important en els governs centrals del PSOE (1993-1996) i del PP (1996-2000) influint, per exemple, en les polítiques relacionades amb la distribució dels traspassos entre els dos nivells de govern. Aquesta situació es va invertir l'any 2000, quan el PP va guanyar les eleccions generals amb una majoria absoluta. El 2002, Jordi Pujol, llavors president de la Generalitat, va vincular la necessitat de portar a terme la reforma de l'Estatut al bloqueig del PP al procés de descentralització (*La Vanguardia*, 16/10/2002, p. 19 i "Pujol achaca al PP la Reforma del Estatut", *La Vanguardia*, 23/11/2003, p. 15). Encara que la majoria dels partits catalans havien sol·licitat formalment al Parlament la reforma de l'Estatut l'any 2002 (*La Vanguardia*, 4/10/2002, p. 13), el govern de CiU va endarrerir la reforma fins a la legislatura següent. El 2003, la derrota electoral de CiU va comportar un canvi radical en el govern autonòmic. Després de més de vint anys de govern nacionalista a Catalunya, una coalició formada pel Partit dels Socialistes de Catalunya (PSC), Esquerra Republicana de Catalunya (ERC) i Iniciativa per Catalunya-els Verds (ICV), va reemplaçar CiU a la Generalitat. El nou govern es va marcar com a objectiu principal liderar la reforma de l'Estatut d'Autonomia del 1979.

La campanya electoral de les eleccions autonòmiques del 2003 va girar, principalment, a l'entorn de les propostes de reforma de l'Estatut dels diferents partits. En la campanya electoral, els dos partits polítics representants del nacionalisme català, CiU i ERC, juntament amb el PSC i ICV, es van mostrar a favor de la reforma. En canvi, el PP s'hi va posicionar en contra, argumentant que Catalunya ja tenia moltes competències que no havia desenvolupat ("El PP limita la mejora del autogobierno al ejercicio pleno de las competencias actuales", *La Vanguardia*, 3/3/2002, p. 17). Els dirigents del PP i del PSOE a Madrid també van posicionar-se en relació amb aquesta qüestió. En aquest sentit, el llavors ministre d'Administracions Públiques, Javier Arenas, assenyalava que la societat catalana "no vol reformar l'Estatut ni que es trenqui la Constitució". En sentit contrari, José Luís Rodríguez Zapatero, llavors líder de l'oposició, es mostrava disposat a acceptar sense reserves la reforma estatutària que sortís del Parlament català (*La Vanguardia*, 15/11/2003, p. 15).

Sis mesos després del canvi de govern a Catalunya, es produïa un canvi en el govern central. El 2004, el PP perdia les eleccions i era reemplaçat per un govern del PSOE en minoria. Tenint en compte que la norma que sortís del Parlament català requeria l'aprovació del Parlament espanyol, la victòria del PSOE a les eleccions del 2004 va obrir una finestra d'oportunitat a la reforma de l'Estatut. Aquesta oportunitat es va fer més clara a causa de la victòria en minoria del PSOE, que el va obligar a dependre dels suports puntuals d'IU i d'ERC.

En aquest temps, la qüestió de la reforma de l'Estatut havia arribat a tenir ja una gran importància (vegeu el gràfic 2) i el conflicte al voltant de l'Estatut va augmentar. Les qüestions que segurament van tenir més impacte en la mobilització de la clivella nacional van ser, d'una banda, la reivindicació de la necessitat d'una reforma del model tributari que corregís el dèficit fiscal que existia amb Catalunya (Balfour i Quiroga, 2007, p. 125) i, de l'altra, l'acord assolit el juny de 2005 per tots els partits polítics catalans, a excepció del PP, d'incloure la definició de Catalunya com a "nació" en el Títol preliminar del nou Estatut. Aquestes qüestions van polaritzar els punts de vista i van portar alguns membres del PSOE i les elits regionals espanyoles a argumentar que l'Estatut contravenia la Constitució espanyola. El PP, a més, reclamava que l'Estatut català estava posant en risc la integritat d'Espanya.¹⁰

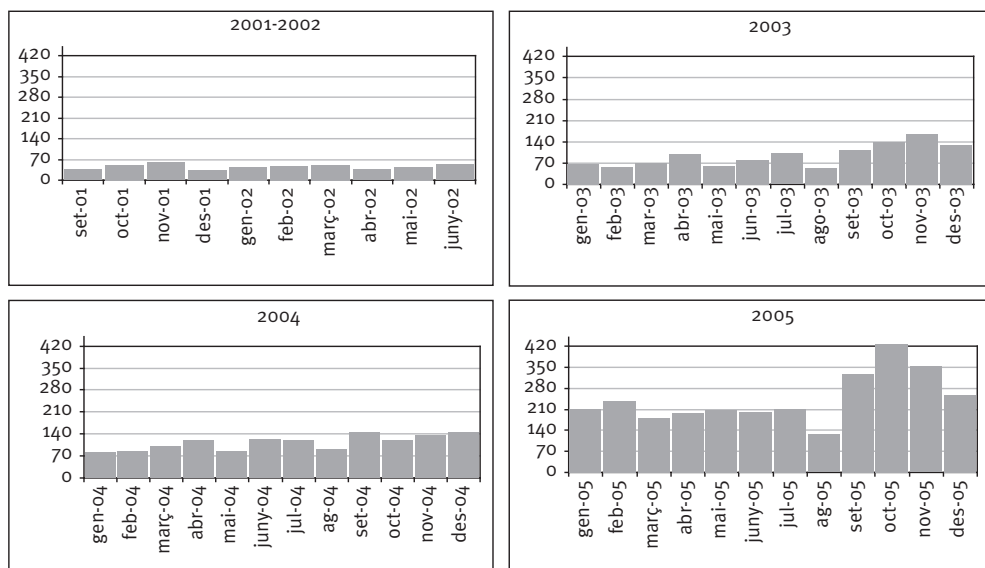
No obstant això, la polarització de les posicions no pot entendre's sense el paper que els mitjans de comunicació van tenir en aquell temps. De fet, els mitjans de comunicació van actuar no només com a transmissors de les diferents posicions adoptades pels partits i les elits polítiques, sinó que algunes cadenes i emissores de ràdio van alimentar el conflicte i van mobilitzar el rebuig de l'Estatut.

.....

10. La posició del PSOE pel que feia a la reforma estatutària a Catalunya no era unànime. Dins del PSOE, les veus de diferents sectors dins del partit s'alçaven en contra de les reformes estatutàries i, en particular, en contra de la reforma de l'Estatut de Catalunya ("Ibarra: La reforma es ofensiva", *La Vanguardia* 4/10/2005, p. 14). Al PP, en canvi, tots els dirigents autonòmics i estatals coincidien a rebutjar un projecte estatutari que, a parer seu, feia minvar les competències del govern central, tal com apareixien recollides en la Constitució espanyola, i qüestionava el fet que "només hi ha una nació, l'espanyola" (Rajoy, a *El País*, 4/12/2005).

Gràfic 2.

Cops que apareix la paraula “Estatut” a *La Vanguardia*, 2001-2005



Font: Hemeroteca de *La Vanguardia*.

Encara que a Catalunya existia un gran consens entre la classe política a favor de portar a terme la reforma¹¹ i els diaris catalans més llegits, la televisió i la ràdio públiques de Catalunya també es van mostrar partidaris de la reforma, a través dels mitjans de comunicació produïts a Madrid també arribaven els missatges en contra de l'Estatut. Així, les televisions públiques (si més no, mentre el PP va ser al govern), Antena 3 i, sobretot, la COPE van tenir un paper fonamental a l'hora de mobilitzar la població en contra de l'Estatut. En aquest context de polarització, es podia preveure que els mitjans de comunicació tinguessin un impacte en la identificació nacional dels individus. Les pàgines següents s'ocuparan de comprovar si va ser així.

.....

11. L'excepció a aquesta afirmació la va constituir en tot moment el PP que, encara que durant uns mesos va ser a la Comissió encarregada d'elaborar l'esborrany de l'Estatut, la va abandonar en entendre que les reivindicacions de l'Estatut anaven massa lluny.

5 Presentació de les dades

Per comprovar la hipòtesi principal d'aquest treball, em serviré de dos tipus de dades, les dades de secció creuada de l'Institut de Ciències Polítiques i Socials (ICPS) i les dades del Panel de Desigualtats Socials a Catalunya (PaD) de la Fundació Jaume Bofill –primera, tercera i quarta onades, 2001-2002, 2004 i 2005. Les primeres ens serviran per comprovar l'evolució de la identificació nacional de manera agregada en el període d'anàlisi. Les segones ens serviran per examinar l'evolució de la identificació nacional a títol individual. Encara que el Panel de Desigualtats (PaD) va ser dissenyat originalment amb el propòsit de proporcionar informació sobre les desigualtats socials a Catalunya i sobre els mecanismes i processos socials que les expliquen, l'estudi conté informació rellevant per a l'objectiu d'aquest treball.

El PaD va començar el seu camí l'any 2001 i, fins avui, s'han portat a terme nou onades en el que, sense cap mena de dubte, és un èxit notable de la Fundació Jaume Bofill, ja que a Espanya no existeix cap altre estudi de característiques similars. L'enquesta consisteix en un qüestionari individual i un altre de llar. Només aquells individus que tenen més de quinze anys en el moment de realitzar l'entrevista són elegibles per respondre el qüestionari individual. La mostra és representativa de la població que viu a Catalunya i conté informació sobre dues mil llars i aproximadament 4.880 individus. Les dades són recollides mitjançant entrevistes personals assistides per ordinador i són portades a terme a casa de

les persones entrevistades. L'entrevistat o entrevistada tria l'idioma en què es farà l'entrevista, la qual cosa redueix possibles biaixos en les respostes. Fins ara, la pregunta sobre la identificació nacional de l'individu ha estat feta en quatre onades (2001-2002, 2004, 2005 i 2009), encara que les dades només estan disponibles per a les tres primeres onades.

Dels 3.059 individus que van respondre a la pregunta sobre la identificació nacional en la primera onada (2001-2002), 2.455 van respondre a aquesta pregunta el 2004 i 2.305 el 2005.¹² El fet que alguns individus abandonin definitivament l'estudi o no responguin en una de les onades explica el menor nombre de respostes que va tenir la pregunta sobre la identificació nacional el 2004 i el 2005. Al voltant d'un 16% de les persones entrevistades que van respondre en la primera onada van abandonar l'estudi entre la primera onada i la tercera i un 8,37% ho va fer entre la tercera onada i la quarta. Un 3,43% de les persones entrevistades tampoc van completar el qüestionari individual el 2004. Atès que en l'anàlisi que portaré a terme en l'apartat següent només he tingut en compte aquells individus que van respondre en les tres onades en què es va fer la pregunta sobre la identificació nacional (2.050 casos), els valors perduts constitueixen un 28,11% dels individus que van respondre a aquesta pregunta en l'onada 2001-2002.¹³

.....

12. Només aquells individus nascuts a Espanya i els pares dels quals també havien nascut a Espanya han estat inclosos en l'anàlisi que presento a continuació. Per a la resta d'individus, arribats recentment a Espanya, la identificació amb Espanya i Catalunya no és central i, per tant, hi ha una proporció elevada de "no sap/no contesta".

13. En l'anàlisi he eliminat tots els casos per als quals la informació no està disponible en les tres onades. Aquesta estratègia és una pràctica comuna per fer front a la presència de casos perduts en la mostra. Tanmateix, aquesta estratègia pot resultar problemàtica i esbiaixar els resultats quan els valors no es perden de manera completament aleatòria. No obstant això, l'anàlisi dels casos perduts que he portat a terme amb antelació a les anàlisis que es presenten aquí confirma que no es viola cap dels dos supòsits que fan que l'eliminació de casos generi estimadors no esbiaixats, és a dir, que els casos perduts no depenguin del valor de la variable dependent (Heckman, 1979) i que "la probabilitat que es perdin casos en alguna variable independent no depengui dels valors de la variable dependent" (Allison, 2001, p. 6-7).

6 Operacionalització de la identificació nacional i del canvi d'identificació

Entre els indicadors emprats per mesurar la identificació nacional dels individus, en aquest treball s'utilitzarà l'indicador bidireccional que resumeix la identificació dels individus amb dues comunitats polítiques que reclamen per a si el caràcter de nacionals: Catalunya i Espanya. Aquest indicador, concebut originalment per Linz (1981, 1985), força els individus a adoptar una posició pel que fa a la clivella nacional. La resposta consisteix en una escala amb categories alternatives d'identificació que són presentades de manera compatible o incompatible. En el PaD, la pregunta va ser modificada després de la primera onada.

A la primera onada (2001-2002), la pregunta es va plantejar de la manera següent:

I en quin punt de la següent escala se situaria vostè, en què 1 és “únicament espanyol/a” i 5 és “únicament català/na”?

Les categories de resposta a la primera onada van ser “només espanyol/a”, “més espanyol/a que català/ana”, “tan espanyol/a com català/ana”, “més català/ana que espanyol/a” i “només català/ana”. Es va oferir la possibilitat de contestar “no ho sé” com a possible resposta.

En la tercera i quarta onades, la formulació de la pregunta es va modificar:

De les següents paraules, m'agradaria que em digués amb quina se sent personalment més identificat/da?

Als anys 2004 i 2005, l'ordre de les categories de resposta es va invertir. En aquestes dues onades, el “no ho sap”, “no contesta” i “cap” es registra, encara que no es va oferir com a possible categoria de resposta en formular la pregunta.

L'ús d'una mesura bidireccional de la identificació nacional ens permet avaluar el canvi en la identificació en un context de competició entre dues entitats que reclamen per a si el dret de ser considerades com una nació. Si bé un canvi de “només espanyol/a” a “tan espanyol/a com català/ana” té ple significat i és directament interpretable, no podem estar segurs sobre el significat i la interpretació d'un canvi de 3 a 4 o de 4 a 5, per exemple, en una escala d'identificació amb Espanya el rang de la qual va de 0 a 10. Més enllà d'això, cal destacar aquí que l'objectiu d'aquest treball no és tant conèixer la identificació nacional “real” dels individus, com comprovar si les persones poden experimentar un canvi en els seus sentiments cap a dos possibles objectes d'identificació: Catalunya i Espanya. En aquest sentit, l'escala que utilitzem aquí ens permet avaluar aspectes importants relacionats amb la política de la identitat. En particular, ens permet analitzar el *trade-off* identitari que crea la clivella nacional.

Un cop hem explicat com s'operacionalitza la identificació nacional i hem justificat l'ús d'un indicador bidireccional, cal detallar com s'ha portat a terme l'operacionalització dels canvis en les categories d'identificació nacional. Un canvi en la categoria d'identificació es produirà quan en t_2 l'individu manifesti una identificació diferent de la manifestada en t_1 . Però al marge del canvi en si mateix, ens interessa també el sentit en què es produeix aquest canvi: cap a “més espanyol/a” o cap a “més català/ana”. Aquí, cal tenir en compte que hi ha un grup d'individus per als quals les possibilitats de canviar estan significativament constretes. En aquest sentit, aquells individus que en t_1 manifesten tenir una identificació excloent (“únicament català/ana” o “únicament espanyol/a” en t_2 només tenen l'opció de canviar cap a una identificació dual o romandre a la mateixa categoria d'identificació. Per a aquests individus no existeix la possibilitat de manifestar una major afecció a la nació amb què es van mostrar identificats en t_1 .

En tot cas, aquest mesurament dels canvis pot resultar, tanmateix, massa lax i pot portar-nos a confondre canvis reals amb canvis causats per possibles errors de mesurament.¹⁴ Per resoldre aquest problema, podem adoptar una posició més conservadora i considerar que només es produeix un canvi d'identificació quan hi ha un salt significatiu en la categoria d'identificació. D'acord amb això, podríem considerar que els canvis entre les categories d'identificació “catalanes” o “espanyoles” no són canvis substancials i que els canvis que tenen veritable sentit són aquells en què es produeix un salt des de les categories “predominantment català/ana” a les categories “tan català/ana com espanyol/a” o “predominantment espanyol/a” i viceversa.

Al capítol següent es farà una descripció dels canvis que es van produir entre l'onada 2001-2002, la del 2004 i la del 2005. Un cop analitzats aquests canvis, l'apartat següent desgranarà quines són les característiques individuals que fan que els individus siguin més susceptibles de canviar i comprovarà la hipòtesi plantejada anteriorment.

14. En l'últim capítol, abans de les conclusions, tornaré sobre aquesta qüestió.

7 Descripció dels canvis en la identificació individual entre el 2001 i el 2005

La taula 1 a continuació mostra la distribució de les respostes de les persones entrevistades en les tres onades que s'analitzen en aquest treball. Entre els anys 2001-2002 i el 2005, el percentatge de persones que s'identifiquen com a únicament catalanes augmenta un 1,38%. El percentatge de persones que manifesten tenir una identificació més catalana que espanyola augmenta un 0,31% entre el 2001-2002 i el 2004, però cau després un 1,63%. El percentatge de persones amb una identificació dual segueix la mateixa tendència: augmenta un 3,36% entre els anys 2001-2002 i el 2004, i disminueix després un 0,55%. El percentatge dels qui mostren tenir una identificació predominantment espanyola segueixen una tendència decreixent i, així, entre els anys 2001-2002 i el 2005 les persones que se senten més espanyoles que catalanes decreixen un 3,66% i les que s'identifiquen com a només espanyoles decreixen un 0,87%.

Els canvis més importants es deuen, en qualsevol cas, a la inclusió de la categoria "cap" el 2004 i el 2005. Encara que, com es mostra en la taula 11 de l'annex, els qui opten per aquesta resposta el 2004 i el 2005 provenen, fonamentalment, dels que el 2001 s'identificaven com a "tan català/ana com espanyol/a", però també dels que van respondre "no ho sap" i "no contesta".

Taula 1.
Identificació nacional agregada

	2001-2002	2004	2005
Únicament espanyol/a	6,86 (209)	5,16 (126)	5,99 (138)
Més espanyol/a que català/ana	8,63 (263)	5,95 (145)	4,97 (114)
Tan català/ana com espanyol/a	36,69 (1.122)	40,05 (983)	39,50 (909)
Més català/ana que espanyol/a	26,73 (536)	27,04 (663)	25,41 (585)
Únicament català/ana	17,53 (536)	18,18 (446)	18,91 (435)
Cap		3,34 (81)	4,91 (113)
No ho sap	1,44 (44)	0,18 (4)	0,22 (5)
No contesta	1,50 (46)	0,10 (2)	0,09 (2)
Total	3.059	2.455	2.304

Nota: S'han eliminat de la mostra aquells individus els pares dels quals i ells mateixos no són nascuts a Espanya.

Font: Elaboració pròpia amb les dades del PaD. Primera, tercera i quarta onades (2001-2002, 2004 i 2005).

Una comparació de mitjanes ens permet comprovar que la identificació és significativament diferent entre l'onada 2001-2002 i la del 2004, amb una probabilitat del 99%, però no entre el 2004 i el 2005 (taula 2).

No obstant això, els relativament pocs canvis que observem en el nivell agregat poden estar amagant canvis importants a títol individual. Atès que els canvis individuals en un sentit es cancel·len amb els canvis que ocorren en el sentit oposat, cal dissecionar aquests canvis agregats examinant els canvis individuals que es van produir en aquests anys. Aquesta informació es mostra en les taules 3 i 4.

Taula 2.

Comparació de mitjanes, 2001-2002 i 2004

	2001-2002 – 2004		2004 – 2005	
	Mitjana	3,64	3,72	3,72
Error estàndard	0,02	0,02	0,02	0,02
N	2.049		2.049	
t	4,40		0,68	
Diferències significatives	Sí (probabilitat 99%)		No	

Nota: S'han eliminat tots els casos que no estan presents o no responen ("NS/NC" i "cap") en alguna de les tres onades. Addicionalment, s'han eliminat de la mostra aquells individus els pares dels quals i ells mateixos no són nascuts a Espanya.

Font: Elaboració pròpia amb les dades del PaD. Primera i tercera onades (2001-2002 i 2004).

La taula 3 mostra els canvis d'identificació que es van produir entre l'onada 2001-2002 i la del 2004. En contra de la idea que els individus amb una identificació nacional excloent es troben més intensament aferrats a aquesta identificació, la taula mostra que els individus amb una identificació dual són els que menys canvien. En general, els que s'identifiquen com a "predominantment" catalans el 2001 són també bastant estables. Entre el 2001-2002 i el 2004, pràcticament tots els canvis van ocórrer en el sentit de cap a "més català/ana". Així el 23,85% dels canvis van ocórrer en aquest sentit, enfront d'un 15,23% dels canvis que van ocórrer en sentit oposat (vegeu la taula 12 de l'annex). Alhora, els que s'autoidentificaven com a "predominantment" espanyols el 2001 van canviar en major proporció cap a una identificació dual. Això no ocorre pas entre els que s'identificaven com a "predominantment" catalans; en aquest grup d'individus els canvis es produeixen fonamentalment entre les categories "només català" i "més català que espanyol".

Encara que entre el 2004 i el 2005 el nombre de canvis és, en termes absoluts, bastant menor (potser, a causa del breu període de temps observat), les tendències que s'observen entre el 2001 i el 2004 es repeteixen a la taula 4, que recull els canvis d'identificació entre el 2004 i el 2005. No obstant això, entre el 2004 i el 2005, al contrari del que ocorria entre l'onada de 2001-2002 i la del 2004, els

Taula 3.
Canvis d'identificació entre el 2001-2002 i el 2004 (%/N) (percentatge de files)

		Identificació nacional 2004				
		Únicament espanyol/a	Més espanyol/a que català/ana	Tan català/ana com espanyol/a	Més català/ana que espanyol/a	Únicament català/ana
Identificació nacional 2001-2002	Únicament espanyol/a	27,51	23,20	46,49	0	2,57
		(40)	(34)	(68)	(0)	(4)
	Més espanyol/a que català/ana	43,37	56,37	9,35	0	7,22
		(43)	(92)	(15)	(0)	(12)
	Tan català/ana com espanyol/a	5,49	4,57	70,26	17,04	2,64
		(43)	(35)	(545)	(32)	(20)
	Més espanyol/a que català/ana	0,67	1,59	16,70	61,14	21,22
		(4)	(2)	(96)	(353)	(123)
Únicament espanyol/a	0	0	4,06	26,96	68,92	
	(0)	(0)	(15)	(104)	(267)	
Total	99	114	817	606	414	

Nota: S'han eliminat tots els casos que no estan presents o no responen ("NS/NC" i "cap") en alguna de les tres onades. Addicionalment, s'han eliminat de la mostra aquells individus els pares dels quals i ells mateixos no són nascuts a Espanya.

Font: Elaboració pròpia amb les dades del PaD. Primera i tercera onades (2001-2002 i 2004).

canvis que s'observen en el sentit de cap a "més espanyol/a" superen lleugerament els canvis que es donen en el sentit oposat (vegeu la taula 12 de l'annex).

Seria interessant comprovar també si aquests canvis són consistents al llarg del temps. La taula 5 examina si els canvis que es produeixen entre els anys 2001-2002 i el 2004 i entre el 2004 i el 2005 són temporals o permanents i quin sentit tenen. La taula mostra que el 78,29% dels individus que no van canviar la seva identificació entre el 2001-2002 i el 2004 tampoc no la van canviar entre el 2004 i el 2005. D'entre els que no van fer cap canvi entre el 2001-2002 i el 2005, la

Taula 4.
Canvis d'identificació entre el 2004 i el 2005 (%/N) (percentatge de files)

		Identificació nacional 2005				
		Únicament espanyol/a	Més espanyol/a que català/ana	Tan català com espanyol/a	Més català/ana que espanyol/a	Únicament català/ana
Identificació nacional 2004	Únicament espanyol/a	47,71	12,18	40,11	0	0
		47	12	40	0	0
	Més espanyol/a que català/ana	20,52	39,13	39,46	0	0
		24	46	46	0	0
	Tan català/ana com espanyol/a	6,82	4,61	77,34	8,86	2,37
		56	38	638	73	20
	Més espanyol/a que català/ana	0	0,82	15,64	62,60	20,89
		0	5	93	373	124
	Únicament espanyol/a	0	0	6,19	27,22	66,55
		0	0	26	112	275
	Total	128	101	843	559	419

Nota: S'han eliminat tots els casos que no estan presents o no responen ("NS/NC" i "cap") en alguna de les tres onades. Addicionalment, s'han eliminat de la mostra aquells individus els pares dels quals i ells mateixos no són nascuts a Espanya.

Font: Elaboració pròpia amb les dades del PaD. Tercera i quarta onades (2004 i 2005).

meitat va canviar cap a més català/ana i l'altra meitat cap a més espanyol/a entre el 2004 i el 2005. La majoria dels individus que van canviar la seva identificació en aquest període de temps només van canviar-la una vegada, encara que el percentatge de persones que fa dos canvis no es pot menystenir. De les persones que fan un canvi en el primer període, en el segon període la majoria fa un canvi en el sentit contrari (17,76% de tota la mostra), i un percentatge relativament reduït fa un canvi en el mateix sentit: un 5,57% cap a més català/ana i un 2,90% cap a més espanyol/a.

Taula 5.
Caràcter i sentit dels canvis (%/N) (percentatge de files)

		Canvis entre el 2004 i el 2005		
		Cap a més espanyol/a	No canvia	Cap a més català/ana
Canvis entre el 2004 i el 2005	Cap a més espanyol/a	2,90	48,32	48,77
		(9)	(150)	(152)
	No canvia	10,67	78,36	10,97
		(133)	(979)	(137)
	Cap a més català/ana	43,40	51,06	5,57
		(212)	(249)	(27)

Nota: S'han eliminat tots els casos que no estan presents o no responen ("NS/NC" i "cap") en alguna de les tres onades. Addicionalment, s'han eliminat de la mostra aquells individus els pares dels quals i ells mateixos no són nascuts a Espanya.

Font: Elaboració pròpia amb les dades del PaD. Primera, tercera i quarta onades (2001-2002, 2004 i 2005).

En conjunt, és a dir, si tenim en compte les tres onades, un 47,99% (984 individus) dels individus van mantenir la mateixa identificació en tot el període. D'aquests, el 45,74% s'identificaven el 2001 com "tan espanyol/a com català/ana", el 27,22% com a "més català/ana que espanyol/a" i el 21,48% com a "només espanyol/a".

Com he assenyalat més amunt, podria argumentar-se que els canvis que hem estat examinant fins ara són només canvis entre categories adjacents i que, per tant, no són significativament importants. Per anticipar aquesta possible crítica, a continuació presento una taula amb els canvis que es produeixen entre els que se senten "predominantment espanyols/les", els que tenen una identificació dual i els que se senten "predominantment catalans/nes". Les taules 6 i 7 confirmen les tendències observades en les taules 3 i 4, encara que fent servir aquest mesurament estricte del canvi s'observa que els que menys canvien són els qui tenen una identificació "predominantment català/ana" i els que més canvien són els que tenen una identificació "predominantment espanyol/a" i això es produeix tant entre els anys 2001-2002 i 2004 com entre el 2004 i el

Taula 6.
Mesurament estricte dels canvis entre el 2001-2002 i el 2004 (%/N) (Percentatge de files)

		Identificació nacional 2004		
		Predominantment espanyol/a	Tan espanyol/a com català/ana	Predominantment català/ana
Identificació nacional 2001-2002	Predominantment espanyol/a	41,82	51,70	6,49
		(129)	(160)	(20)
	Tan espanyol/a com català/ana	10,06	70,26	19,68
		(78)	(545)	(153)
	Predominantment català/ana	0,59	11,63	87,78
		(6)	(112)	(847)

Nota: S'han eliminat tots els casos que no estan presents o no responen ("NS/NC" i "cap") en alguna de les tres onades. Addicionalment, s'han eliminat de la mostra aquells individus els pares dels quals i ells mateixos no són nascuts a Espanya.

Font: Elaboració pròpia amb les dades del PaD. Primera i tercera onades (2001-2002 i 2004).

Taula 7.
Mesurament estricte dels canvis entre el 2004 i el 2005 (%/N) (Percentatge de files)

		Identificació nacional 2005		
		Predominantment espanyol/a	Tan espanyol/a com català/ana	Predominantment català/ana
Identificació nacional 2004	Predominantment espanyol/a	59,76	39,76	0,48
		(129)	(85)	(1)
	Tan espanyol/a com català/ana	11,43	77,34	11,23
		(94)	(638)	(92)
	Predominantment català/ana	0,50	11,77	87,73
		(5)	(119)	(884)

Nota: S'han eliminat tots els casos que no estan presents o no responen ("NS/NC" i "cap") en alguna de les tres onades. Addicionalment, s'han eliminat de la mostra aquells individus els pares dels quals i ells mateixos no són nascuts a Espanya.

Font: Elaboració pròpia amb les dades del PaD. Tercera i quarta onades (2004 i 2005).

2005. Utilitzant aquest mesurament més estricte del canvi, també s'observa que el percentatge de persones que canvia d'identificació en el període analitzat es redueix considerablement. D'aquesta manera, entre els anys 2001-2002 i 2004 passa del 39,08% al 25,78% i el percentatge de persones que canvien entre el 2004 i el 2005 passa del 32,71% al 19,40% (vegeu la taula 13 de l'Annex).

A partir de les taules presentades fins ara podem oferir unes conclusions preliminars. En general, els qui tenen una identificació predominantment espanyola canvien en major proporció i ho fan cap a una identificació dual. Aquest resultat, en si, no resulta sorprenent si tenim en compte que en el context social més pròxim a l'individu, la identificació catalana és majoritària i si tenim igualment present que, en aquest context, mostrar una identificació "predominantment espanyol/a" comporta una sèrie de connotacions negatives.

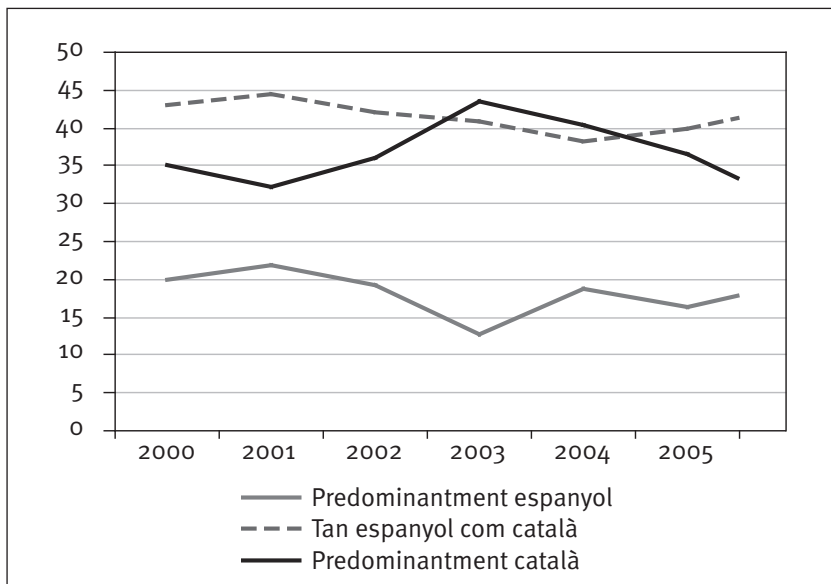
Les taules també han mostrat que els canvis més importants van ocórrer en el període comprès entre els anys 2001-2002 i el 2004. D'una banda, això és raonable, si tenim en compte que aquest període és més llarg però, alhora, podem argumentar, seguint l'assenyalat per treballs anteriors, que el que passa en l'àmbit del govern central té una importància decisiva sobre el que passa en l'arena autonòmica (De la Calle, 2005) i, estirant l'argument, en les preferències dels individus en aquest nivell territorial. Entre el 2000 i el 2004, la majoria absoluta del PP al Parlament espanyol i la pèrdua conseqüent d'influència de CiU en el govern central va tenir, com ja he assenyalat, unes conseqüències negatives en termes competencials. Alhora, en aquest període, van augmentar les manifestacions espanyolistes del govern central.¹⁵ Intuïtivament, podem pensar que

.....

15. Així, per exemple, el maig del 2000 es va celebrar a Barcelona la desfilada tradicional de les Forces Armades, que va generar l'oposició i el rebuig d'una part important de la ciutadania de Barcelona (*La Vanguardia*, 28/5/2000, p. 19 i 22). El juliol del 2002, la recuperació de l'illot de Perejil ocupat per gendarmes marroquins es va escenificar mitjançant la col·locació de la bandera d'Espanya ("Espanya recupera l'illot de Perejil", *La Vanguardia*, 18/7/2002, p. 11). També aquell any, el govern del PP va col·locar una bandera d'Espanya a la plaça de Colón a Madrid i va manifestar el seu propòsit de celebrar homenatges mensuals (posteriorment es reduirien a quatre l'any) a la bandera com una forma de subratllar "el que significa la integritat d'Espanya" (paraules extretes del discurs de Federico Trillo, llavors ministre de Defensa, en la cerimònia d'hissar la bandera espanyola, "Tormenta política por la decisión del Gobierno de instaurar un homenaje mensual a la bandera", *La Vanguardia*, 3/10/2002, p. 21).

aquests fets van tenir, per tant, una influència en la identificació nacional dels individus, la qual cosa sembla veure's confirmada amb les dades que es presenten al gràfic 3, en què veiem com la identificació "predominantment català/ana" va augmentar i la identificació "predominantment espanyol/a" va disminuir significativament durant el govern amb majoria absoluta del PP¹⁶ i, a partir de llavors, la identificació "predominantment català/ana" va disminuir. No obstant això, encara que aquestes dades semblen indicar que el canvi individual és possible a curt termini, cal aprofundir-hi i examinar de quina manera la televisió, el mitjà principal a través del qual els individus reben informació sobre la "política", afecta el canvi d'identificació. A partir d'aquí, tindrem més evidència a favor de la nostra hipòtesi. El capítol següent s'ocupa d'això.

Gràfic 3.
Evolució de la identificació agregada entre el 2001 i el 2005



Font: Elaboració pròpia amb dades de l'ICPS.

.....
16. Cal assenyalar que l'Enquesta de 2004 de l'ICPS es va realitzar entre el 18 i el 25 d'octubre de 2004, és a dir, quan el PSOE ja havia guanyat les eleccions i havia ocupat el govern.

8 Una anàlisi del canvi i del sentit dels canvis

A l'hora d'examinar quins són els factors que determinen el canvi en la identificació nacional dels individus a curt termini cal distingir entre aquelles variables que fan que els individus siguin més susceptibles de modificar la seva identificació i aquells factors que afecten al canvi d'identificació en un sentit o l'altre. Per examinar quines són les característiques que afecten el canvi he portat a terme una anàlisi logística en què la variable dependent és el canvi d'identificació (mesurada de manera laxa i de manera estricta) entre el 2001 i el 2004 i entre el 2004 i el 2005. L'anàlisi inclou com a determinants del canvi: l'origen i l'ascendència, l'educació i l'edat.¹⁷

En principi, caldria esperar que les persones que, a causa de la immigració, es posen en contacte amb una identificació diferent de la identificació en la qual van ser socialitzats mostrin una propensió més gran a canviar-la. Encara que aquests individus es mantenen, molt possiblement, vinculats a la seva identitat original, després d'immigrar poden haver desenvolupat uns sentiments d'afecció pel lloc on han passat gran part de les seves vides. L'“angoixa” que els genera fer compatibles aquests sentiments pot fer que la seva identificació es mostri més canviant.

17. Vegeu la taula 14 de l'annex.

Encara que els fills i les filles de la població immigrant han tingut una experiència molt diferent de la dels seus pares, en la seva socialització política segurament han rebut missatges contradictoris dels seus pares i del context que els envolta. Això es dona també per als fills i les filles de parelles mixtes encara que, en aquest cas, els missatges contradictoris poden generar-se, també, en el si de la mateixa família. Tenint en compte això, és esperable que tant les segones generacions, com els fills i les filles de parelles mixtes també siguin més proclius a canviar que els fills i les filles de “nadius”, per a qui aquesta actitud possiblement tindrà un caràcter més permanent.

L’educació, en canvi, hauria de funcionar com un inhibidor del canvi. El paper que l’educació té sobre l’estabilitat de les actituds polítiques ha estat discutit extensament per la literatura (Converse, 1964; Feldman, 1989; Zaller, 1992). Converse (1964, p. 227-228) ha argumentat que la gent sense estudis no té actituds articulades i té més dificultats per expressar verbalment les seves creences polítiques. Seguint aquest argument, és previsible que la gent més educada tingui una idea més articulada i consistent de la seva identificació nacional la qual cosa, en conseqüència, hauria de fer-la menys propensa al canvi.

Finalment, d’acord amb la hipòtesi dels “anys impressionables” (Sears, 1975, 1983; Alwin i Krosnick, 1991), esperem que els individus siguin més propensos a canviar la seva identificació nacional durant els últims anys de l’adolescència i en la joventut primerenca, és a dir, quan aquesta identificació s’està formant i cristal·litzant.

D’acord amb aquestes hipòtesis, l’anàlisi que presento en la taula següent (taula 8) ens permetrà comprovar quines són les variables que afecten la variabilitat observada en els canvis d’identificació individual a curt termini.

Els resultats de la taula 8 mostren que, com s’esperava, i de manera robusta per a les dues formes de mesurament del canvi i per als dos períodes considerats, l’educació funciona com un inhibidor del canvi. Així, les persones més educades mostren una probabilitat menor de canviar d’identificació que les persones

Taula 8.

Anàlisi del canvi entre el 2001-2002 i el 2004, i entre el 2004 i el 2005

	Canvis entre el 2001-2002 i el 2004		Canvis entre el 2004 i el 2005	
	Mesurament lax	Mesurament estricte	Mesurament lax	Mesurament estricte
Immigrant	0,477***	1,326***	0,196	1,131***
	(0,129)	(0,151)	(0,130)	(0,163)
Segona generació	0,193	0,836***	-0,376**	0,359*
	(0,152)	(0,178)	(0,168)	(0,216)
Fills/es de parelles mixtes	0,397***	0,998***	0,300*	1,152***
	(0,150)	(0,176)	(0,155)	(0,191)
Educació	-0,192***	-0,225***	-0,120**	-0,161***
	(0,047)	(0,055)	(0,048)	(0,060)
Edat	-0,054***	-0,045**	0,019	0,019
	(0,017)	(0,020)	(0,019)	(0,024)
Edat ²	0,001***	0,000**	-0,000	-0,000
	(0,000)	(0,000)	(0,000)	(0,000)
Constant	1,092**	-0,032	-1,140**	-2,338***
	(0,455)	(0,527)	(0,524)	(0,672)
Observacions	1.743	1.743	1.746	1.746
% Casos correctament classificats	62,68%	76,98%	65,48%	81,98%

Nota 1: *** $p < 0.01$, ** $p < 0.05$, * $p < 0.1$. Errors estàndards entre parèntesis. Categoria de referència: "no canvi".

Nota 2: S'han eliminat tots els casos que no estan presents o no responen ("NS/NC" i "cap") en alguna de les tres onades. Addicionalment, s'han eliminat de la mostra aquells individus els pares dels quals i ells mateixos no són nascuts a Espanya.

Font: Elaboració pròpia amb dades del PaD. Primera, tercera i quarta onades (2001-2002, 2004 i 2005).

menys educades. Si ens fixem en els resultats per al mesurament estricte del canvi observem que, també d'acord amb les nostres expectatives, les persones immigrants i els seus fills i filles mostren una probabilitat més gran de canviar la seva identificació a curt termini. Quan ens fixem en el mesurament més lax del canvi, aquests resultats no són tan robustos per als i les immigrants i els seus fills i filles.

Pel que fa a l'edat, els resultats només són significatius per al període més llarg de temps, el comprès entre l'onada 2001-2002 i la del 2004 i per a les dues especificacions del canvi. D'acord amb la hipòtesi dels "anys impressionables", el signe negatiu del coeficient de l'edat mostra que la probabilitat de canviar disminueix amb l'edat. Tanmateix, el signe positiu de l'edat al quadrat mostra que a edats avançades l'estabilitat de la identificació nacional torna a disminuir, cosa que ja van apuntar Alwin i Krosnick (1991) en la seva anàlisi de l'estabilitat de la identificació partidista. Si calculem el valor mínim d'acord amb l'especificació estricte del canvi trobem que aquest es produeix als cinquanta-cinc anys (quaranta-nou per a l'especificació laxa del canvi). Atès que l'edat mínima de les persones entrevistades en els nostres models és divuit anys, la probabilitat de canviar s'aniria reduint fins als setanta-tres anys (seixanta-set d'acord amb l'especificació laxa) i després tornaria a augmentar.¹⁸

Fins aquí, s'ha examinat l'efecte que tenen determinades característiques dels individus sobre la probabilitat de canviar la seva identificació nacional, independentment del sentit en què es doni el canvi. Amb tot, si volem provar que el que passa en el context polític té un efecte sobre la identificació nacional dels individus hem de fixar-nos en la televisió, com a mitjà transmissor d'informació política. La taula 9 recull, a més de les variables anteriors, el nivell d'informació de l'individu i el canal de televisió que emprava de manera més freqüent per mirar les notícies. A més, atès que ens interessa conèixer si els esdeveniments ocorreguts durant aquest període han portat a una polarització de la identificació nacional dels individus, incloem en l'anàlisi la identificació inicial dels individus i una

.....
18. El valor mínim s'ha calculat igualant la primera derivada a zero ($-edat + edat^2 = 0$).

Taula 9.**Anàlisi del sentit dels canvis entre el 2004 i el 2005**

	Canvi cap a més català/ana	Canvi cap a més català/ana	Canvi cap a més espanyol/a	Canvi cap a més espanyol/a
	(1a)	(2a)	(1b)	(2b)
Identificació dual	0,184 (0,142)	-0,422** (0,176)	-0,166 (0,191)	0,087 (0,232)
Immigrant	0,785*** (0,193)	0,656*** (0,192)	1,148*** (0,258)	1,236*** (0,265)
Segona generació	0,136 (0,240)	0,059 (0,241)	0,498 (0,312)	0,547* (0,314)
Fills/es de parelles mixtes	0,950*** (0,201)	0,879*** (0,204)	1,237*** (0,256)	1,277*** (0,257)
Informació	-0,049 (0,034)	-0,046 (0,034)	-0,083* (0,043)	-0,086** (0,043)
No mira la televisió	-0,194 (0,327)	-0,186 (0,326)	0,517 (0,354)	0,523 (0,355)
Mira les notícies a TV3	-0,347* (0,177)	-1,035*** (0,216)	-0,153 (0,230)	0,147 (0,278)
Mira les notícies a Tele 5 i altres	-0,074 (0,183)	-0,021 (0,184)	0,083 (0,236)	0,076 (0,236)
Identificació dual x TV3		1,544*** (0,273)		-0,832** (0,421)
Educació	-0,145** (0,066)	-0,173*** (0,067)	-0,131 (0,083)	-0,119 (0,083)
Edat	0,033 (0,025)	0,035 (0,026)	0,043 (0,033)	0,041 (0,033)
Edat ²	-0,000 (0,000)	-0,000 (0,000)	-0,000 (0,000)	-0,000 (0,000)
Constant	-2,248*** (0,728)	-1,789** (0,745)	-3,205*** (0,947)	-3,386*** (0,947)
Observacions	1.623	1.623	1.484	1.484
% de casos correctament classificats	82,26%	82,42%	90,60%	90,60%

Nota 1: *** $p < 0.01$, ** $p < 0.05$, * $p < 0.1$. Errors estàndards entre parèntesis.

Nota 2: Categories de referència: "no canvia". Per a la televisió, la categoria de referència és mirar les notícies a TVE1, TVE2 o Antena 3.

A les columnes 1a i 2a, la categoria de referència per a la identificació és "predominantment espanyol/a". A l'anàlisi de les columnes 1a i 2a, la mostra inclou únicament els individus que no canvien i els que canvien cap a més català/ana. A les columnes 1b i 2b, la categoria de referència per a la identificació és "predominantment català/ana". A l'anàlisi de les columnes 1b i 2b, la mostra inclou únicament els individus que no canvien i els que canvien cap a més espanyol/a.

Nota 3: S'han eliminat tots els casos que no estan presents o no responen ("NS/NC" i "cap") en alguna de les tres onades. Addicionalment, s'han eliminat de la mostra aquells individus els pares dels quals i ells mateixos no són nascuts a Espanya.

Font: Elaboració pròpia amb dades del PaD. Tercera i quarta onada (2004 i 2005).

interacció entre la identificació dual (“tan espanyol/a com català/ana”) i el canal de televisió que fan servir per informar-se.

Atès que la pregunta sobre el canal de televisió en què miren les notícies de manera més freqüent és endogen a la variable dependent, és a dir, al fet que es doni el canvi en la identificació, necessitem tenir un mesurament de la variable “canal de televisió” que s’avanci temporalment a l’adveniment del canvi. Atès que el PaD només pregunta pel consum de mitjans de comunicació en la tercera onada (2004), l’anàlisi que porto a terme a continuació només s’ha realitzat per al segon període d’anàlisi (2004-2005), en què el problema de causalitat inversa no és present. D’altra banda, tenint en compte que la variable de mesurament estricte del canvi funciona millor que la del mesurament lax i per tal d’evitar possibles problemes d’error de mesurament, sobre els quals tornaré en l’últim apartat abans de les conclusions, l’anàlisi només es porta a terme per a l’especificació estricta del canvi.

Els resultats de la taula 9 confirmen que, com acabem de veure, les persones immigrants i els fills i les filles de parelles mixtes tenen una major probabilitat de canviar que la població nadiua, independentment del sentit en què es produeixi el canvi. També observem que els qui tenen un nivell educatiu més alt tenen una probabilitat menor de canviar d’identificació cap a “predominantment català/ana”. En canvi, l’educació no sembla que tingui cap efecte sobre la probabilitat que entre el 2004 i el 2005 es produís un canvi cap a una identificació “més espanyol/a”. L’edat tampoc no sembla que tingui res a dir a l’hora d’explicar el sentit en què es produeixen els canvis d’identificació. Això confirma el que hem vist en la taula 8 per al període comprès entre el 2004 i el 2005.¹⁹

Els resultats que mostra la taula 9 per a l’efecte de la televisió en la probabilitat de canviar en un sentit o un altre són interessants. Si ens fixem primer en la primera columna de la taula, la que presenta l’efecte de les diferents variables sobre l’aparició de canvis cap a “predominantment català/ana”, s’observa que mirar

19. És possible que l’efecte de l’edat només es faci present en períodes de temps més llargs que un any.

les notícies a TV3 redueix la possibilitat que es produeixi un canvi en aquesta direcció. En canvi, en incloure-hi la interacció, la significativitat de les variables parla de l'efecte important que va tenir la televisió sobre els canvis cap a “més català/ana” entre el 2004 i el 2005. Fixem-nos primer en els components principals de la interacció.²⁰

El signe negatiu del coeficient “dual” indica que els qui l'any 2004 miraven les notícies a les cadenes públiques estatals (TVE1, TVE2) i a Antena 3 tenien una probabilitat menor de fer un canvi el 2005 cap a una identificació “predominantment català/ana”. L'efecte de mirar les notícies a TV3 no va ser tan important per als qui s'identificaven com a “predominantment espanyol/a” el 2004. Així, el signe negatiu en el coeficient de la variable “TV3” indica que per als individus que el 2004 s'identificaven com a “predominantment espanyol/a” i miraven les notícies a TV3, la probabilitat de canviar cap a “més català/ana” el 2005 era menor.²¹ Amb tot, el signe positiu de la interacció reflecteix que els qui el 2004 miraven TV3 i s'identificaven com a “tan espanyol/a com català/ana” tenien una probabilitat més gran de fer un canvi cap a “predominantment català/ana”. En aquest sentit, podem dir que TV3 va contribuir que aquells que el 2004 tenien una identificació dual definissin la seva identificació el 2005.

Passem ara a examinar les dues últimes columnes, en què es presenten els resultats per al canvi cap a “predominantment espanyol/a”. En aquest cas s'observa que els qui estaven informats o, més concretament, els qui l'any 2004 van declarar que llegien el diari més freqüentment tenien una menor probabilitat de canviar la seva identificació cap a “predominantment espanyol/a”. En la columna sense la interacció, observem que l'efecte de la televisió no és significatiu, és a dir, no hi ha diferències en la probabilitat de fer un canvi entre els qui el 2004 miraven TV3

20. S'ha portat a terme també un test de multicolinealitat que ha mostrat que aquest problema no és present en l'anàlisi sense interacció. Quan s'introdueix la interacció es produeix, com és previsible (Kam i Franzese 2007), un problema lleu de colinealitat entre els dos components principals de la interacció. Això fa que els errors estàndards d'aquestes dues categories siguin majors i, per tant, es faci més difícil que els coeficients dels components principals siguin significatius.

21. El fet que, malgrat el problema de multicolinealitat, aquests coeficients tinguin un signe significatiu dóna compte de la importància de l'efecte.

o Tele 5 i els qui miraven les cadenes públiques estatals o Antena 3. Ara bé, en considerar la interacció veiem que, d'acord amb la nostra expectativa, els qui el 2004 s'identificaven com a duals i miraven TV3 tenien una probabilitat menor de fer un canvi el 2005 cap a una identificació "predominantment espanyol/a". Ara bé, crida l'atenció que el component principal de la interacció "dual" no resulti significatiu. La falta de significativitat d'aquest coeficient assenyala que els qui el 2004 s'identificaven com a duals i miraven la TVE1 o Antena 3 no van mostrar una probabilitat major de canviar cap a "predominantment espanyol/a". Aquest resultat parla de la "incapacitat" d'aquestes cadenes per mobilitzar els qui el 2004 tenien una identificació dual cap a una identificació més espanyola. D'altra banda, la falta de significativitat del coeficient "TV3" indica que els qui el 2004 tenien una identificació "predominantment català/ana" i miraven TV3 no van mostrar una probabilitat menor de canviar cap a "predominantment espanyol/a" que els qui s'identificaven com a "tan català/ana com espanyol/a", la qual cosa indica que per a aquest grup d'individus TV3 no va tenir un impacte de "radicalització" de la seva posició el 2004.²²

La taula 10 ens pot ajudar a entendre millor els resultats de la taula 9.

Taula 10.

Probabilitat de canviar d'identificació entre el 2004 i el 2005 (%/N)

	Canvi cap a més català/ana	Canvi cap a més espanyol/a
Mira les notícies a TV3	22%	7%
Mira les notícies a TVE1, la 2 o Antena 3	8%	9%
Diferència	14%	-2%

Nota: La probabilitat s'ha calculat per a un individu de segona generació, educació mitjana (primer cicle de secundària), edat mitjana (quaranta-nou anys), que llegeix el diari un cop per setmana i que té una identificació dual.

Font: Elaboració pròpia a partir de la taula 9.

.....

22. Malgrat això, cal tenir en compte que la falta de significativitat d'aquests coeficients pot estar relacionat amb la colinearitat present entre aquestes dues variables en introduir la interacció, que fa que els errors estàndard siguin més alts. En aquest sentit cal prendre aquests resultats amb cautela.

En vista d'aquests resultats, podem dir que TV3 va tenir un impacte important en els canvis d'identificació entre el 2004 i el 2005. En aquest sentit, els qui el 2004 tenien una identificació dual i miraven les notícies a TV3, el 2005 tenen una major probabilitat (un 14% més de probabilitat) d'haver canviat cap a una identificació "predominantment català/ana". L'impacte de TVE1 i Antena 3, tanmateix, va ser molt més moderat: va reforçar la identificació dual, però no va portar els seus espectadors a canviar cap a una identificació "predominantment espanyol/a". En aquest sentit, cal assenyalar que mirar TV3 tampoc no va fer que els qui tenien una identificació "predominantment català/ana" fossin més reticents a canviar cap a una identificació "predominantment espanyol/a" que els que tenien una identificació dual l'any 2004.

9 *Excursus* sobre la fiabilitat de la mesura i l'error de mesura

Abans de concloure m'agradaria dedicar unes línies a discutir sobre la fiabilitat de la mesura del canvi i l'error de mesura de la variable dependent original (la identificació nacional). L'error de mesura pot definir-se com la incapacitat de la pregunta emprada en un qüestionari de capturar l'actitud veritable de l'individu (Viswanathan, 2005; Saris i Gallhofer, 2007). Els errors de mesura poden ser aleatoris, com quan un individu menteix en una pregunta, o sistemàtics, com quan la pregunta comporta en si un biaix de "desitjabilitat social" o quan les categories de resposta són només sí o no. La incapacitat de la pregunta per capturar aquesta actitud subjectiva real genera un mesurament poc fiable.

Els errors de mesura es poden deure també a la falta d'opinions o actituds dels individus que fa que aquests responguin triant a l'atzar la resposta a la pregunta que els planteja l'entrevistador o l'entrevistadora (Converse, 1964). A més, com han explicat Sherif, Sherif i Nebergall (1965) i Achen (1975), l'opinió real d'un individu pot no coincidir exactament amb les categories de resposta ofertes per les preguntes de les enquestes. De fet, argumenta Achen (1975), l'opinió genuïna de l'individu podria ser un punt difós entre dues de les categories.

Tanmateix, en aquest treball s'han pres una sèrie de decisions per fer front a possibles problemes d'error de mesura. Així, encara que en l'anàlisi es podrien haver computat els canvis d'identificació que ocorrien entre t_1 i t_2 (o t_2 i t_3) dels qui

en t_3 (o t_1) no van respondre a la pregunta (“NS/NC”, “cap”), he adoptat un criteri més restrictiu i he eliminat de la mostra tots els individus que, en qualsevol de les tres onades, van manifestar tenir una opinió incerta pel que fa a la seva identificació nacional (“NS/NC” o “cap”). Alhora, i per evitar el problema indicat per Sherif, Sherif i Nebergall (1965) o Achen (1975) en l’anàlisi del sentit dels canvis, he adoptat una posició conservadora i he utilitzat un mesurament estricte del canvi. Així doncs, he considerat que no són canvis “amb conseqüències significatives” els que tenen lloc entre les categories adjacents “només català/ana” i “més català/ana que espanyol/a” i entre “només espanyol/a” i “més espanyol/a que català/ana”. En aquest sentit, un mesurament estricte del canvi implica que només es produeixen canvis quan hi ha un salt substantiu en la identificació de l’individu, de “predominantment català/ana” a “tan espanyol/a com català/ana” o de “predominantment espanyol/a” a “tan espanyol/a com català/ana” (i vice-versa). A més, en contra de l’argument de Converse (1964), en un context en què la clivella nacional va ser tan rellevant, és difícil argumentar que els individus no tinguin una actitud formada respecte a aquesta qüestió. Finalment, és important assenyalar que el fet que les hipòtesis teòriques plantejades es confirmen en les anàlisis empíriques confirma també que els canvis que observem són, amb una alta probabilitat, canvis reals i no canvis causats per errors de mesura.

10 Conclusions

L'objectiu d'aquest treball era examinar, per primera vegada, l'estabilitat i el canvi a curt termini d'una actitud política individual que, amb freqüència, s'ha considerat com a estable. Alhora, aquest treball es plantejava fer una primera exploració dels determinants del canvi d'identificació a curt termini i, en particular, de la mobilització de la clivella nacional. Per tal de fer-ho, aquest treball ha examinat el paper de la televisió, com el principal intermediari polític a través del qual els individus reben informació sobre el context polític i, en general, sobre "la política". Els resultats de l'anàlisi han confirmat que, entre el 2004 i el 2005, moment en què s'estava negociant l'Estatut d'Autonomia de Catalunya, la televisió i, en particular, la televisió pública de Catalunya va tenir un paper fonamental a l'hora de "fer" més catalana la identificació dels qui el 2004 s'autoidentificaven com a "tan espanyol/a com català/ana". De la mateixa manera, la televisió pública espanyola (juntament amb Antena 3) va evitar que els qui el 2004 es definien com a duals canviessin la seva identificació cap a "predominantment català/ana".

El paper que va tenir la televisió pública de Catalunya en la "catalanització" dels qui l'any 2004 s'identificaven com a "duals" no és equivalent al paper que la televisió pública espanyola va tenir en l'"espanyolització" d'aquests mateixos individus. Tres poden ser les raons que expliquen la falta d'efecte d'aquesta variable. D'una banda, el problema de colinearitat abans esmentat; de l'altra, el fet que la variable (TVE1, TVE2 i Antena 3) no discrimini adequadament el dis-

curs més centralista d'aquesta televisió.²³ Finalment, una última raó podria ser que les dades no recullen el període de major mobilització de la clivella (2005).

És important destacar que és possible que els canvis individuals examinats aquí tinguessin, de manera agregada, molt a dir en els resultats electorals que van ocórrer en aquell temps. Cal recordar que entre el període 2001-2002 i el 2004, els canvis cap a “més català/ana” van excedir significativament els canvis que es van produir cap a “més espanyol/a”, mentre que entre el 2004 i el 2005 els canvis cap a “més espanyol/a” van ser lleugerament més grans que els canvis que es van produir en el sentit invers. En aquest sentit, podem argumentar que aquests canvis podrien estar rere el fet que a les eleccions generals del 2004 ERC augmentés el seu percentatge de vots un 10,25% respecte a les generals del 2000 i que a les eleccions autonòmiques del 2006 Ciutadans fos capaç de superar la barrera del 3% de vots i aconseguís tres escons al Parlament català.

L'estudi de la relació entre els canvis d'identificació nacional i el vot va, no obstant això, més enllà dels propòsits d'aquest treball. En tot cas, els resultats obtinguts aquí són importants per dues raons. D'una banda, el treball ha demostrat que la identificació nacional individual és més mal·leable del que tradicionalment s'ha sostingut. En aquest sentit, cal destacar que els canvis que van ocórrer en un període de temps de tan sols un any, van assolir un 32,71% dels individus, si ens fixem en el mesurament lax del canvi, o un 19,40%, si som més conservadors. D'altra banda, el treball ha demostrat que, en la línia del que van argumentar treballs anteriors (Billig 1995, Martínez-Herrera 2002, 2005), els mitjans de comunicació i, en particular, la televisió és un instrument de conformació de la identificació nacional dels individus, no només a llarg termini com aquests treballs suggerien, si no també a curt termini.

.....
23. Atès que el treball de camp de la tercera onada del PaD es va fer entre el gener i el juliol del 2004 i entre l'octubre i el novembre, fa que en aquesta variable, s'inclouin tant els individus que miraven TVE1 durant el govern d'Aznar, com aquells que la miraven després que es produís el canvi de govern i que la línia de la cadena pública estatal canviés radicalment.

Annex

Taula 11.
Identificació nacional agregada el 2001 si respon “cap de les opcions anteriors” el 2004 i el 2005

	2004	2005
Únicament català/ana	6,25 (5)	2,91 (2)
Més català/ana que espanyol/a	5,11 (3)	3,07 (3)
Tant català/ana com espanyol/a	43,12 (27)	59,80 (38)
Més espanyol/a que català/ana	11,71 (7)	6,30 (4)
Únicament espanyol/a	5,31 (4)	4,52 (3)
No ho sap	15,88 (10)	12,46 (7)
No contesta	12,61 (8)	10,94 (8)
Total	64	63

Nota: S'han eliminat de la mostra aquells individus els pares dels quals i ells mateixos no són nascuts a Espanya.

Font: Elaboració pròpia amb les dades del PaD. Primera, tercera i quarta onades (2001-2002, 2004 i 2005).

Taula 12.
Sentit dels canvis entre el 2001-2002 i el 2004 i entre el 2004 i el 2005

	2001-2002 a 2004	2004 a 2005
Cap a més espanyol/a	15,23 (312)	17,29 (354)
No ha canviat	60,92 (1.249)	67,29 (1.379)
Cap a més català/ana	23,85 (489)	15,42 (316)
Total	2.050	2.050

Nota: S'han eliminat tots els casos que no estan presents o no responen ("NS/NC" i "cap") en alguna de les tres onades. Addicionalment, s'han eliminat de la mostra aquells individus els pares dels quals i ells mateixos no són nascuts a Espanya.

Taula 13.**Mesurament lax i mesurament estricte del canvi, 2001-2002, 2004, 2005**

	Mesurament lax del canvi		Mesurament estricte del canvi	
	2001-2002 a 2004	2004 a 2005	2001-2002 a 2004	2004 a 2005
Canvi	39,08 (801)	32,71 (671)	25,78 (529)	19,40 (398)
No canvi	60,92 (1.249)	67,29 (1.379)	74,22 (1.521)	80,60 (1.652)
Total	2.050	2.050	2.050	2.050

Nota: S'han eliminat tots els casos que no estan presents o no responen ("NS/NC" i "cap") en alguna de les tres onades. Addicionalment, s'han eliminat de la mostra aquells individus els pares dels quals i ells mateixos no són nascuts a Espanya.

Taula 14.
Descriptius de les anàlisis

	Onada	N	Mitjana	Desviació estàndard	Mínim	Màxim
Identificació 2001-2002	1	2.050	3,48	1,08	1	5
Identificació 2004	3	2.050	3,54	1,03	1	5
Identificació 2005	4	2.050	3,51	1,06	1	5
Canvi lax 2001-2002 i 2004	1,3	2.050	0,39	0,49	0	1
Canvi lax 2004 i 2005	3,4	2.050	0,33	0,47	0	1
Canvi estricte 2001-2002 i 2004	1,3	2.050	0,26	0,43	0	1
Canvi estricte 2004 i 2005	3,4	2.050	0,19	0,39	0	1
Canvi estricte cap a més català/ana 2004 i 2005	3,4	1.868	0,10	0,30	0	1
Canvi estricte cap a més espanyol/a 2004 i 2005	3,4	1.863	0,12	0,32	0	1
Educació	3	2.047	3,13	1,28	1	6
Edat	3	2.050	49,87	17,08	18	91
Immigrant	1,2,3,4	2.050	0,28	0,45	0	1
Segona generació	1,2,3,4	2.050	0,16	0,37	0	1
Fills/es de parelles mixtes	1,2,3,4	2.050	0,16	0,36	0	1
Nadiu	1,2,3,4	2.050	0,40	0,49	0	1
Diari*	3	2.023	4,04	2,03	1	6
No mira la televisió	3	1.942	0,05	0,22	0	1
Mira TV3	3	1.942	0,52	0,50	0	1
Mira TVE1, TVE2, Antena 3	3	1.942	0,24	0,42	0	1
Mira Tele 5 i altres	3	1.942	0,19	0,40	0	1

Nota 1: * Es fa servir com a “nivell d’informació”: Llegeix el diari? amb quina freqüència? No, mai (1) - Sí, cada dia (6).

Nota 2: S’han eliminat tots els casos que no estan presents o no responen ("NS/NC" i "cap") en alguna de les tres onades. Addicionalment, s’han eliminat de la mostra aquells individus els pares dels quals i ells mateixos no són nascuts a Espanya.

Font: Elaboració pròpia amb les dades del PaD. Primera, segona, tercera i quarta onades (2001-2002, 2003, 2004 i 2005).

Bibliografia

ACHEN, C. H. (1975). "Mass political attitudes and the survey response". *The American Political Science Review*, núm. 69 (4), p. 1218-231.

ALLISON, P. D. (2001). *Missing Data*. Thousand Oaks / Londres / Nova Delhi: Sage University Paper.

ALWIN, D. F.; KROSINICK, J. A. (1991). "Aging, cohorts, and the stability of sociopolitical orientations over the life span". *The American Journal of Sociology*, núm. 97 (1), p. 169-195.

ASPACHS-BRACONS, O.; CLOTS-FIGUERAS, I.; MASELLA, P. (2008). "The effect of language at school on identity and political outlooks". *EUI Working Papers*, núm. 36.

BALFOUR, S.; QUIROGA, A. (2007). *España reinventada. Nación e identidad desde la transición*. Barcelona: Península.

BERRY, J. (1984). "Acculturation as varieties of adaptation", a A. M. PADILLA (ed.). *Acculturation: Theory, Models and some New Findings*. Boulder, CO: Westview.

BILLIG, M. (1995). *Banal Nationalism*. Londres / Thousand Oaks / Nova Delhi: Sage.

BOURHIS, R. Y.; CELINE MOISE, L.; PERREAULT, S.; SENEAL, S. (1997). "Towards an interactive acculturation model: A social psychological approach". *International Journal of Psychology*, núm. 32(6), p. 369-86.

BRUBAKER, R.; COOPER, F. (2000). "Beyond «identity»". *Theory and Society*, núm. 29 (1), p. 1-47.

COBB, M. D.; KUKLINSKI, J. H. (1997). "Changing minds: Political arguments and political persuasion". *American Journal of Political Science*, núm. 41 (1), p. 88-121.

COLLER, X.; CASTELLÓ, R. (1999). "Las bases sociales de la identidad dual: el caso valenciano". *Revista Española de Investigaciones Sociológicas*, núm. 88, p. 155-183.

CONVERSE, P. E. (1964). "The nature of belief systems in mass publics", a D. E. APTER (ed.). *Ideology and Discontent*, p. 206-261. Nova York: Free Press.

CONVERSI, D. (2000 [1997]). *The Basques, the Catalans and Spain. Alternative Routes to Nationalist Mobilisation*. Reno: University of Nevada Press.

DE LA CALLE, L. (2005) "Cuando la proximidad deja de ser importante: modelos espaciales y voto en la política vasca (1994-2001)". *Revista Española de Ciencia Política*, núm. 12, p. 21-52.

EASTON, D. (1975). "A Re-assessment of the Concept of Political Support". *British Journal of Political Science*, núm. 5(4), p. 435-457.

FELDMAN, S. (1989). "Measuring issue preferences: The problem of response instability". *Political Analysis*, núm. 1 (1), p. 25-60.

GUIBERNAU, M. (2006). "National identity, devolution and secession in Canada, Britain and Spain". *Nations and Nationalism*, núm. 12 (1), p. 51-76.

GUNTHER, R., MONTERO, J.R. i TORCAL, M. (2007). "Introduction: Intermediation, Information, and Electoral Politics", a R. GUNTHER, J.R. MONTERO i H.J. PUHLE (eds.). *Democracy, Intermediation, and Voting on four Continents*. Oxford: Oxford University Press.

HECKMAN, J. J. (1979). "Sample selection bias as a specification error". *Econometrica*, núm. 47 (1), p. 153-161.

HEISE, D. R. (1969). "Separating reliability and stability in test-retest correlation". *American Sociological Review*, núm. 34 (1), p. 93-101.

HOBBSAWM, E. (1991). *Nations and Nationalism since 1780: Programme, Myth, Reality*. Cambridge i Nova York: Cambridge University Press.

IYENGAR, S.; KINDER, D. (1987). *News that Matters: Television and American Opinion*, Chicago: University of Chicago Press.

KAM, C. D.; FRANZESE, R. J. (2007). *Modeling and interpreting interactive hypotheses in regression analysis*. Ann Arbor: The University of Michigan Press.

LINZ, J. J. (1997). "Democracy, multinationalism and, federalism". *Estudio/Working Paper*, núm. 103. Instituto Juan March.

LINZ, J.J. (1981). "La crisis de un Estado unitario, nacionalismos periféricos y regionalismo", a ACOSTA, R. et al. *La España de las Autonomías: pasado, presente y futuro*. Madrid: Espasa Calpe.

LINZ, J.J. (1985). "From Primordialism to Nationalism", a TIRYAKIAN, E. i ROGOWSKI, R. *New Nationalisms of the Developed West: Toward Explanation*. Boston: Allen & Unwin.

LINZ, J. J.; GOMEZ-REINO, M.; VILA, D.; ORIZO, F. A. (eds.) (1981). *Informe sociológico sobre el cambio político en España, 1975-1981*. IV Informe FOESSA., vol. I. Fundación FOESSA. Euramérica.

LIPSET, S. M.; ROKKAN, S. (1967). "Cleavage structures, party systems, and voter alignments: and introduction", a S. M. LIPSET; S. ROKKAN (eds.). *Party Systems and Voter Alignments*. Nova York: The Free Press.

MARTÍNEZ-HERRERA, E. (2009). "Federalism and Ethnic Conflict Management: Rival Hypotheses, the Attitudinal Missing Link and Comparative Evidence", a J. ERK i W. SWEDEN (eds.). *New Directions in Federalism Studies*. Londres: Routledge.

MARTÍNEZ-HERRERA, E. (2005). *The effects of Political Decentralisation and Support for Political Communities. A multivariate longitudinal and Cross-Sectional Comparison of the Basque Country, Catalonia, Galicia, Quebec and Scotland*. Ph. D. Thesis. Florència: European University Institute.

MARTÍNEZ-HERRERA, E. (2002). "From national-building to building identification with political communities: Consequences of political descentralisation in Spain, the Basque Country, Catalonia and Galicia, 1978-2001". *European Journal of Political Research*, núm. 41(4), p. 421-53.

MONTERO, J. R.; FONT, J. (1991). "El voto dual: lealtad y transferencia de votos en las elecciones autonómicas". *Revista de Estudios Políticos*, núm. 73, p. 7-24.

MUÑOZ, J. (2009). "From national-catholicism to democratic patriotism? Democratization and reconstruction of national pride: the case of Spain 1981-2000". *Ethnic and Racial Studies*, núm. 32 (4), p. 616-639.

MUÑOZ, J. (2008). *From National Catholicism to Democratic Patriotism? An Empirical Analysis of Contemporary Spanish National Identity*. Tesi doctoral. Universitat Pompeu Fabra, Departament de Ciències Polítiques i Socials.

MUTZ, D. C.; SNIDERMAN, P. M.; BRODY, R. A. (1999). "Political persuasion: The birth of a field of study", a D. C. MUTZ; P. M. SNIDERMAN; R. A. BRODY (eds.). *Political Persuasion and Attitude Change*. Ann Arbor: The University of Michigan Press.

PALLARÉS, F.; FONT, J.; SERRA, J. (1999). “El comportament electoral dels catalans: factors i pautes”, a F. PALLARÉS (ed.). *Eleccions i comportament electoral a Catalunya 1989-1999*. Barcelona: Mediterrània i Fundació Jaume Bofill.

PÉREZ-NIEVAS, S.; BONET, E. (2006). “Identidades regionales y reivindicación de autogobierno. El etnoregionalismo en el voto a partidos nacionalistas de Bélgica, España y Reino Unido”. *Revista Española de Ciencia Política*, núm. 15, p. 123-161.

PORTES, A.; ZHOU, M. (1993). “The new second generation: Segmented assimilation and its variants”. *The ANNALS of the American Academy of Political and Social Science*, núm. 530 (1), p. 74-96.

RIBA, C. (2000). “Voto dual y abstención diferencial. Un estudio sobre el comportamiento electoral en Cataluña”. *Revista Española de Investigaciones Sociológicas*, núm. 91, p. 59-88.

SARIS, W. E.; GALLHOFER, I. N. (2007). *Design, Evaluation, and Analysis of Questionnaires for Survey Research*. Hoboken, NJ: John Wiley and Sons, Inc.

SEARS, O. D. (1983). “The persistence of early political predispositions: The roles of attitude object and life stage”, a W. WHEELER i P. SHAVER (eds.), *Review of Personality and Social Psychology*, núm. 4, p. 79-116. Beverly Hills: Sage.

SEARS, D. O. (1975). “Political socialization”, a GREENSTEIN, F. I.; POLSBY, N. W. (eds.), *Handbook of Political Science*, vol. 2, p. 93-153. Reading, MA: Addison-Wesley.

SHERIF, C. W.; SHERIF, M.; NEBERGALL, R. E. (1965). *Attitude and Attitude Change. The social judgement-involvement approach*. Philadelphia / Londres: W.B. Saunders Company.

SNIDERMAN, P. M., BRODY, R. A.; TETLOCK, P. E. (1991). *Reasoning and choice: explorations in political psychology*. Cambridge: Cambridge University Press.

VISWANATHAN, M. (2005). *Measurement error and research design*. Thousand Oaks / Londres / Nova Delhi: Sage.

WILEY, D. E.; WILEY, J. A. (1970). “The estimation of measurement error in panel data”. *American Sociological Review*, núm. 35 (1), p. 112-117.

ZALLER, J. (1996). “The myth of massive media impact revived: New support for a discredited idea”, a MUTZ, D. C.; SNIDERMAN, P. M.; BRODY, R. A. *Political Persuasion and Attitude Change*. Ann Arbor: The University of Michigan Press.

ZALLER, J. (1992). *The nature and origins of mass opinion*. Cambridge / Nova York: Cambridge University Press.

INFORMES BREUS

- 1 Les desigualtats educatives a Catalunya: PISA 2003**
Ferran Ferrer (dir.), Gerard Ferrer i José Luis Castel
- 2 El paper crucial del professorat. Atraure, preparar i mantenir professors de qualitat**
OCDE. Polítiques d'Educació i de Formació
- 3 El procés de normalització d'estrangers 2005. Balanç i perspectives**
Maria Helena Bedoya Muriel i Eduard Solé Alamarja
- 4 Itineraris de formació i inserció laboral dels joves a Catalunya**
Rafael Merino i Maribel García
- 5 Els imams de Catalunya: rols, expectatives i propostes de formació**
Jordi Moreras
- 6 Sisena hora: una oportunitat o una dificultat per avançar?**
Joaquín Garín, Isabel Sánchez i Jesús Viñas
- 7 Joves i política**
Núria Valls i Andrea Borison
- 8 Els sistemes educatius als països d'origen de l'alumnat immigrant. Una aproximació**
Miquel Àngel Alegre, Ricard Benito i Sheila González
- 9 Els plans educatius d'entorn: debats, balanç i reptes**
Miquel Àngel Alegre i Jordi Collet
- 10 Formació i professionalització del professorat de secundària a Catalunya**
Gemma Tribó
- 11 La desafecció política a Catalunya. Una mirada qualitativa**
Ismael Blanco i Pau Mas
- 12 Històries d'immigració: la comprensió dels patrons de rendiment escolar dels joves immigrants nous**
Carola Suárez-Orozco i Marcelo Suárez-Orozco
- 13 L'educació catalana a la premsa**
Jaume Carbonell i Sebarroja i Antoni Tort i Bardolet
- 14 Simbologies en l'espai públic. Els debats sobre l'ús del *hijab* a Europa**
Jordi Moreras
- 15 Actituds, comportament polític i xarxes organitzatives dels immigrants a la ciutat de Barcelona**
Laura Morales i Eva Anduiza (directores), Laia Jorba, Josep San Martín i Amparo González
- 16 Les responsabilitats legals en les activitats educatives realitzades més enllà del temps lectiu**
Neus Soriano, Ramon Plandiura i Eva Izquierdo
- 17 El salari de reserva de les dones desocupades a Catalunya**
Dídac Queralt Jiménez
- 18 Models educatius familiars a Catalunya**
Javier Elzo Imaz (coordinador), María Teresa Laespada Martínez i Ana Martínez Pampliega
- 19 L'escola del segle XXI. Una mirada des de la societat civil**
Mireia Civís i Zaragoza, Jordi Riera i Romaní, Annabel Fontanet i Caparrós i Elena S. Ojando i Pons
- 20 Les persones en situació de sense llar de Barcelona: perfils, estat de salut i atenció sanitària**
Joan Uribe i Sara Alonso
- 21 Crònica de la Llei d'Educació de Catalunya**
Ramon Farré Roure

- 22 **De l'acollida a la ciutadania: la formació de la població adulta immigrada**
Xavier Aranda, Miquel Casanovas, Alfons Formariz (coordinador) i Pep Vidal
- 23 **El reagrupament familiar a Catalunya, una aproximació qualitativa**
Rosalina Alcalde, Andreu Domingo, Diana López, Jordi Bayona i Amparo González
- 24 **Trajectòries sociolaborals de la població immigrada. Factors explicatius**
Sarai Samper, Raquel Moreno (D-CAS, Col·lectiu d'Analistes Socials)
- 25 **L'opinió dels catalans sobre la immigració**
Mónica Méndez Lago
- 26 **Continuar o abandonar. L'alumnat estranger a l'educació secundària**
Carles Serra i Josep Miquel Palaudàrias
- 27 **Impacte de la crisi econòmica en la immigració internacional a Catalunya l'any 2008**
Andreu Domingo i Albert Sabater
- 28 **De l'aula d'acollida a l'aula ordinària. Orientacions per a la transició**
Ricard Benito Pérez i Sheila González Motos
- 29 **Educació i ascens social a Catalunya**
Xavier Martínez Celorrio i Antoni Marín Saldo
- 30 **Mercat de treball i polítiques actives d'ocupació**
Maria Caprile Elola-Olaso i Jordi Potrony Hernando
- 31 **Els patis de les escoles: espais d'oportunitats educatives**
IPA Espanya, Associació Internacional pel Dret dels Infants a Jugar
Imma Marín (directora), Cris Molins, Maite Martínez, Esther Hierro i Xavier Aragay
- 32 **Canvis a curt termini en la identificació nacional a Catalunya**
María José Hierro Hernández

Informe sobre la identificació nacional dels catalans i sobre el paper que juga la mobilització de la clivella nacional en aquesta identificació. L'anàlisi mostra que la identificació nacional és més mal·leable del que tradicionalment s'ha sostingut, i que la televisió és un instrument de conformació de la identificació nacional també a curt termini.

El PaD rep el suport de:

