



Més enllà de l'acollida Com garantir l'èxit educatiu de l'alumnat d'origen immigrant?

Andreu Domingo i Jordi Bayona, Centre d'Estudis Demogràfics

Rosalina Alcalde, Doctora en Sociologia

Josep Vallcorba, Director general d'Educació Secundària Obligatòria i Batxillerat

Carles Macian, Adjunt al secretari d'Igualtat, Migracions i Ciutadania

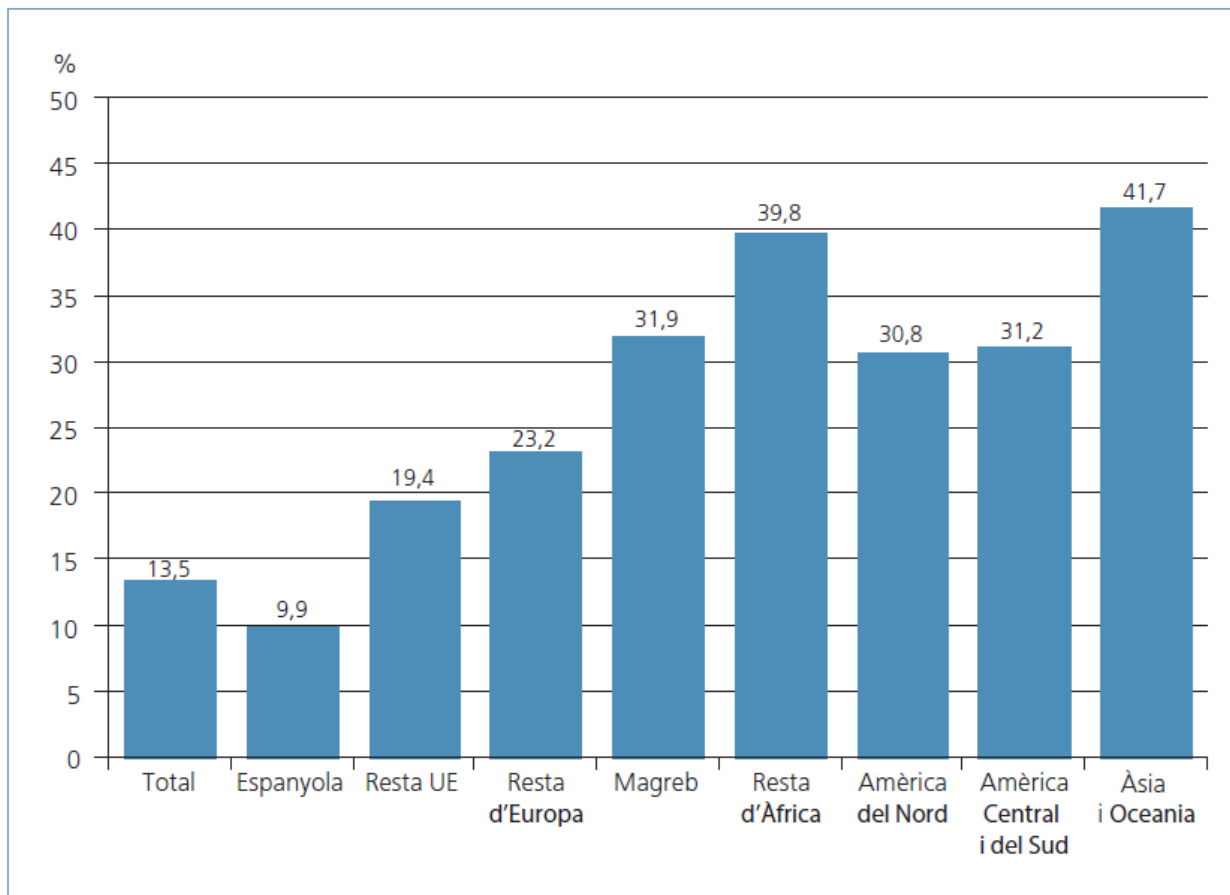
Josep Palacios, Tècnic Assessor del Servei d'Igualtat i Ciutadania de l'Ajuntament de Mataró

22/11/2018



Segueix el debat en directe via Twitter
@FundacioBofill #aulabofill

Percentatge d'alumnes que no obtenen el títol de graduat a 4t d'ESO, per nacionalitat, curs 2012-2013



Font: elaboració CED, amb les dades del Departament d'Ensenyament de la Generalitat de Catalunya.

Font: DOMINGO, A. i BAYONA, J. (2016) "Panoràmica de la immigració a Catalunya" A PINYOL-JIMÉNEZ, G. (cord.) *Informe sobre la integració de les persones immigrades a Catalunya 2015*, Secretaria d'Igualtat, Migracions i Ciutadania, Generalitat de Catalunya, p. 10-45

OBJECTIUS



- Identificar i avaluar les característiques sociodemogràfiques dels immigrants i descendents d'immigrants en edat escolar a Catalunya
- Analitzar l'assoliment del grau d'ESO
- Relacionar els resultats escolars amb la concentració territorial

HIPÒTESIS



- Factors **estrictament demogràfics**, relacionats amb les **estratègies migratòries**, poden incidir negativament en els resultats escolars
 - L'arribada tardana al Sistema educatiu
 - Discontinuitats (migracions circulars i seqüencials)
- Els processos d'**encapsulament** o **exclusió** (traduïts en elevades concentracions i segregacions) tenen efectes negatius sobre els resultats



- Microdades del Departament d'Ensenyament dels alumnes d'ensenyaments no universitaris a Catalunya, pel curs 2015-2016.
- Enllaç amb el **Padró continu de Població** (mitjançant un conveni de col·laboració amb l'Idescat).
- Tipologia dels alumnes segons el seu "estatus migratori" (R. Rumbaut)**

Primera Generació: nascuts a l'estranger i arribats a Catalunya amb més de 7 anys

Generació 1,75: nascuts a l'estranger però arribats a Catalunya amb menys de 7 anys

Segona Generació: alumnes nascuts a Espanya però amb ambdós progenitors (o un en el cas de tenir informació sols d'un d'ells) nascuts a l'estranger

Generació 2,5: nascuts a Espanya, amb un progenitor nascut al país i l'altre a l'estranger

Generació 3 o Autòctons: nascuts a Espanya i amb ambdós progenitors (o un en el cas de tenir informació sols d'un d'ells) nascuts a Espanya



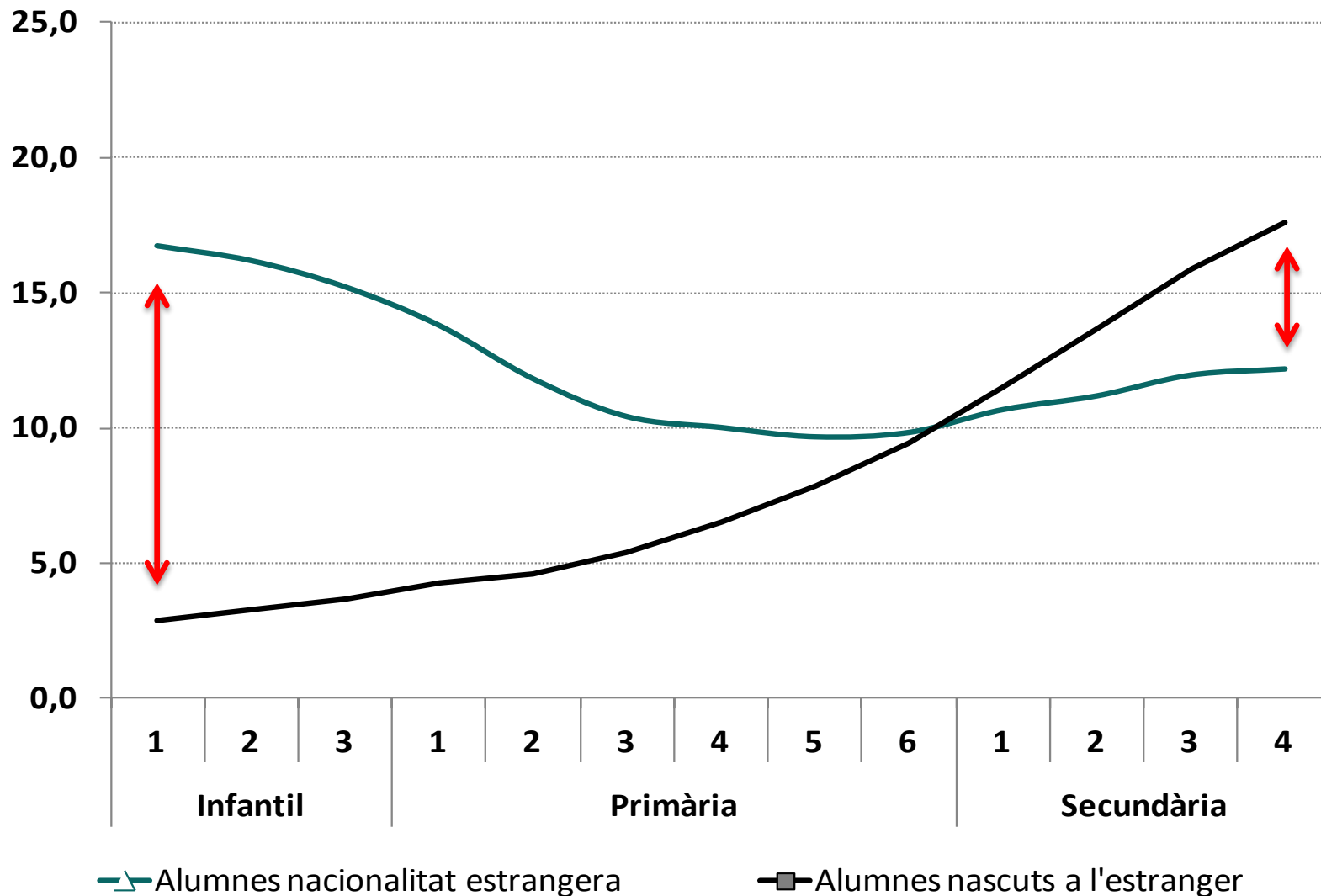
Es considera com a **fracàs escolar** el no assoliment del Grau d'ESO, és a dir, la **no consecució dels estudis mínims obligatoris**.

Sols es disposa de dades per les **escoles públiques**, que concentren el 75% de l'alumnat immigrant del darrer curs d'ESO. Es tracta de 42.797 alumnes (en el 3,2% dels casos no tenim aquesta informació).

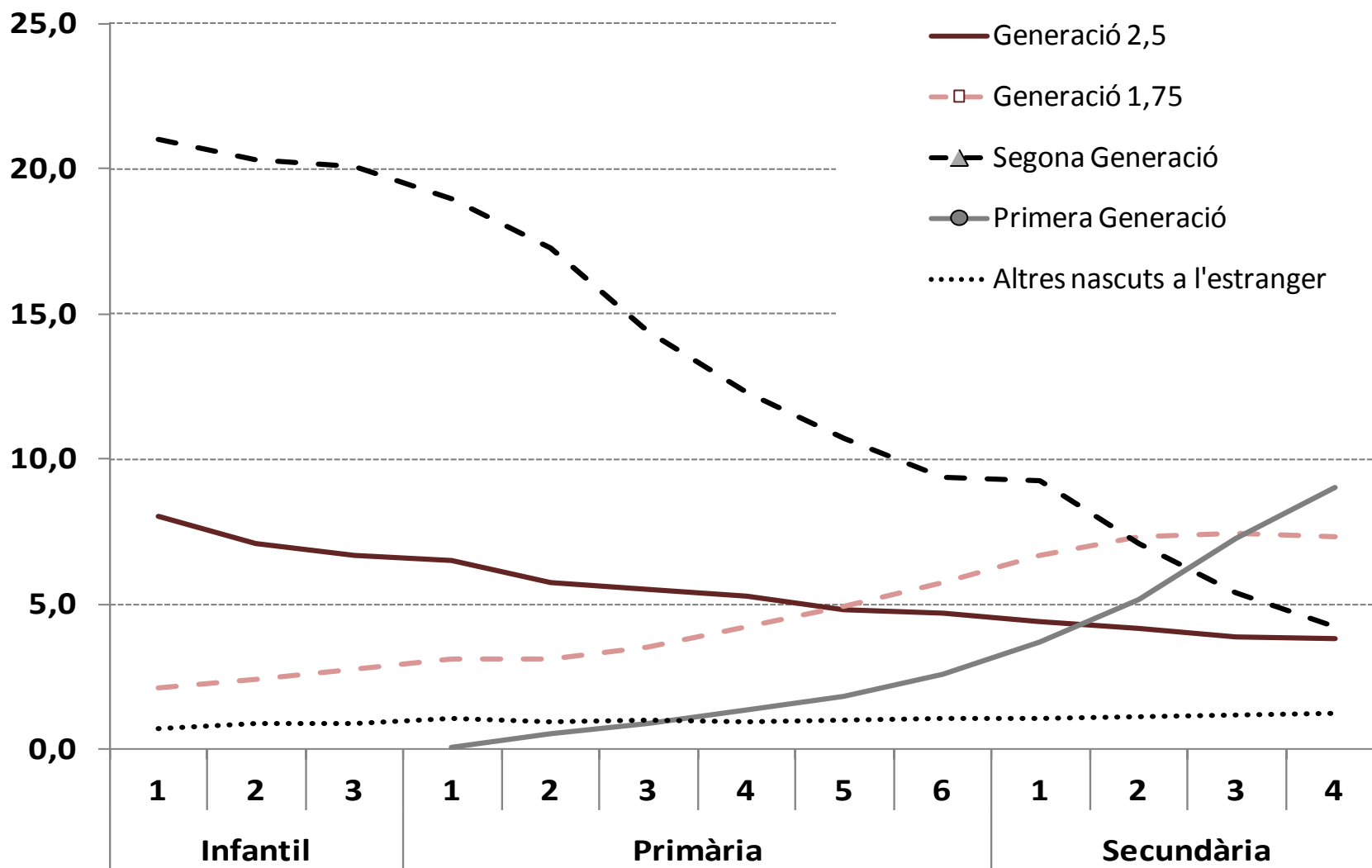
En l'anàlisi de l'assoliment, la **concentració** es calcula com el percentatge d'alumnes relacionats amb el procés migratori sobre el grup d'alumnes matriculats a Quart curs d'ESO.

S'han realitzat models de **regressió logística** per identificar els factors que incideixen en la propensió al fracàs escolar (un de general i cinc d'específics per cada **estatus migratori**).

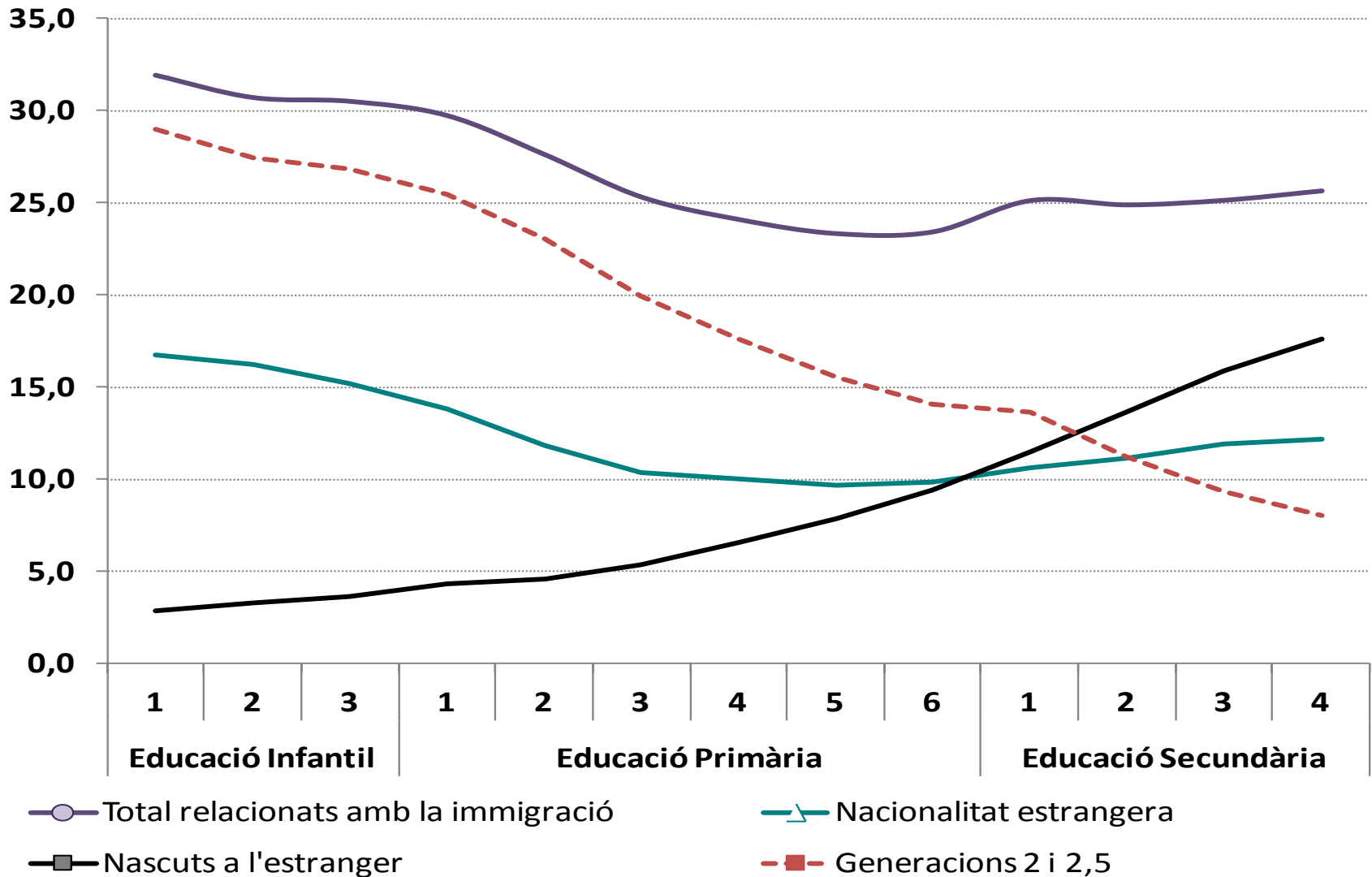
L'ALUMNAT ESTRANGER I IMMIGRAT



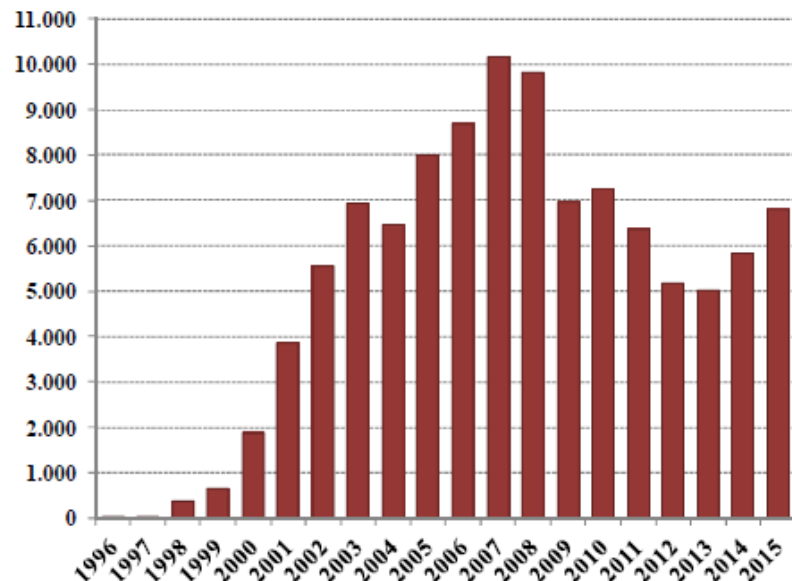
ELS ALUMNES SEGONS L'ESTATUS MIGRATORI



ALUMNES SEGONS LA RELACIÓ AMB EL PROCÉS MIGRATORI (TOTAL)



LES CARACTERÍSTIQUES DE L'ALUMNAT SEGONS EL PROCÉS MIGRATORI. L'ANY D'ARRIBADA A CATALUNYA



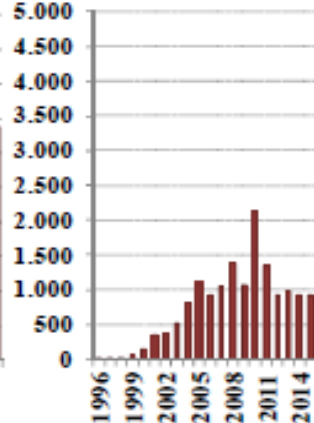
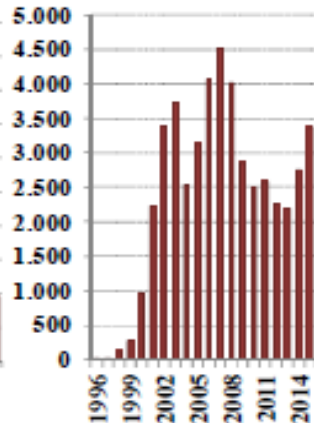
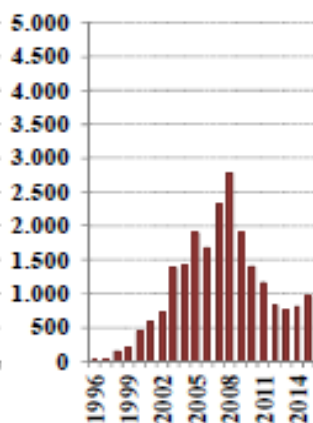
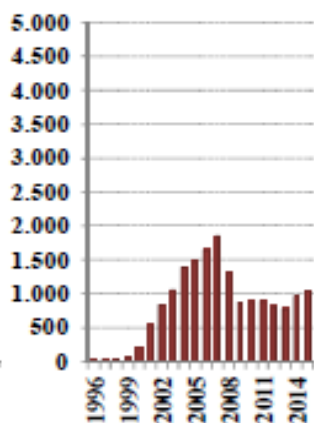
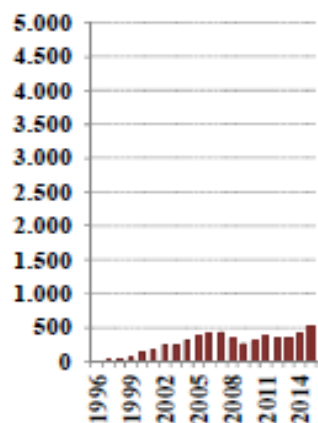
Unió Europea (15)

Resta d'Europa

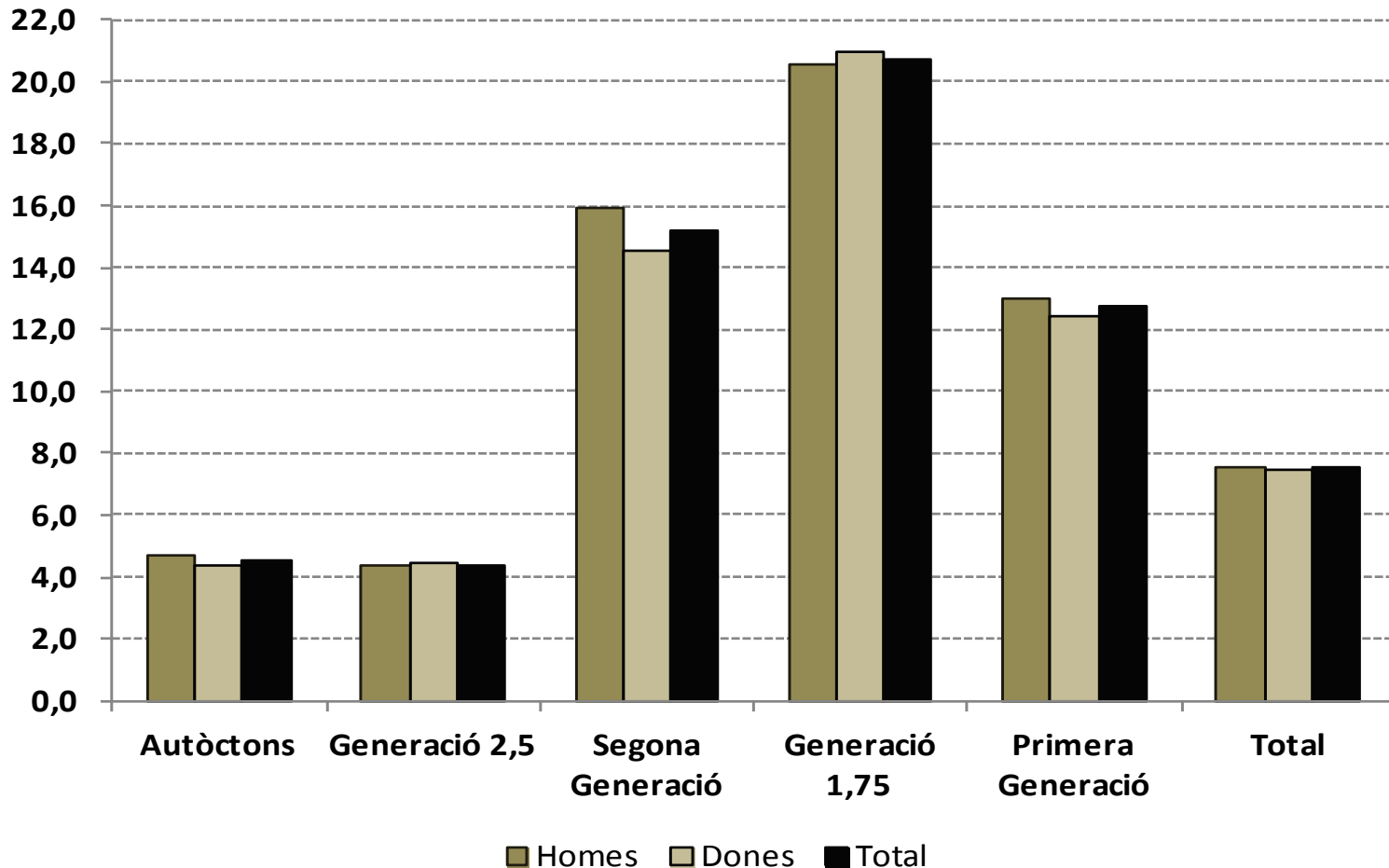
Àfrica

Amèrica

Àsia



LES CARACTERÍSTIQUES DE L'ALUMNAT SEGONS EL PROCÉS MIGRATORI. LA DISCONTINUITAT



LA DISTRIBUCIÓ EN EL TERRITORI (I)



Municipis amb majors percentatges d'alumnes relacionats amb el procés migratori, curs 2015-16 (Infantil, primària i secundària)**

| Municipi | Alumnes | % | Municipi | Alumnes | % |
|---------------------------|---------|------|----------------------|---------|------|
| Salt | 3.095 | 69,9 | Vic | 2.966 | 43,6 |
| Aitona | 137 | 60,4 | Torroella de Montgrí | 834 | 43,4 |
| La Jonquera | 326 | 56,4 | Creixell | 111 | 43,0 |
| Guissona | 692 | 56,2 | Manlleu | 1.265 | 42,6 |
| Castelló d'Empúries | 832 | 56,1 | La Seu d'Urgell | 815 | 41,5 |
| Cadaqués | 176 | 53,3 | L'Escala | 485 | 41,3 |
| Sant Pere Pescador | 126 | 52,7 | Salou | 1.580 | 41,2 |
| Lloret de Mar | 2.092 | 48,6 | Ulldecona | 331 | 40,5 |
| Roses | 1.391 | 46,5 | Castell-Platja d'Aro | 444 | 40,3 |
| Figueres | 3.479 | 46,0 | La Bisbal d'Empordà | 707 | 40,3 |
| Palafrugell | 1.565 | 44,7 | Canovelles | 813 | 40,2 |
| L'Hospitalet de Llobregat | 12.275 | 43,7 | Alcarràs | 533 | 40,1 |

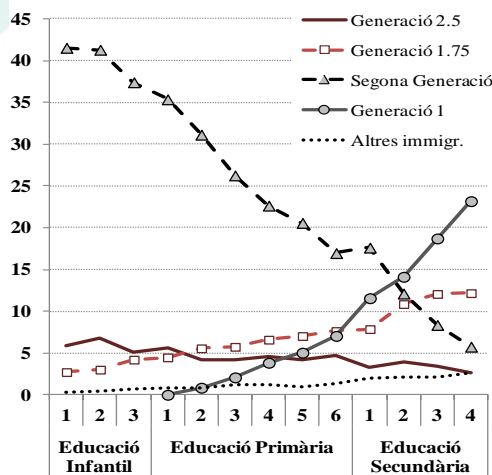
** Sols es consideren municipis amb més d'un centenar d'alumnes d'origen immigrant



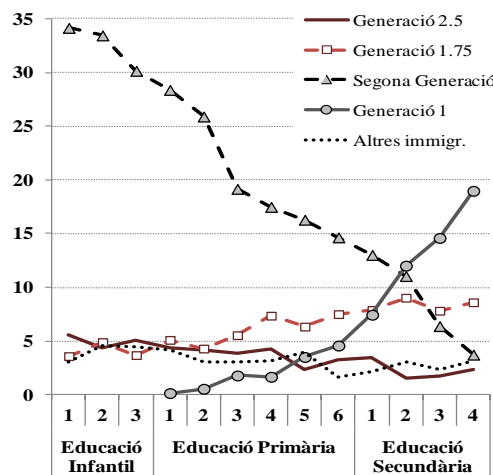
LA DISTRIBUCIÓ EN EL TERRITORI (II)

Composició de l'alumnat per curs, cycle educatiu i estatus migratori, en percentatge sobre el total d'alumnes, curs 2015-2016. Principals municipis

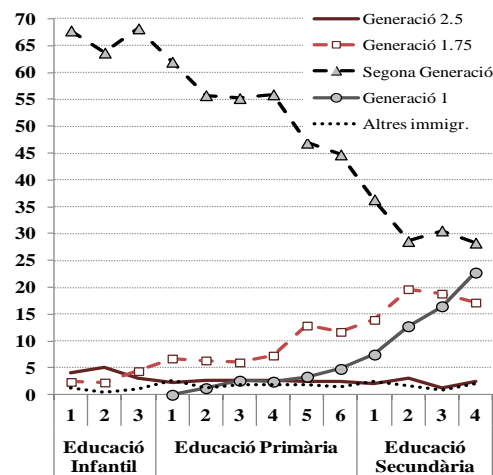
L'Hospitalet de Llobregat



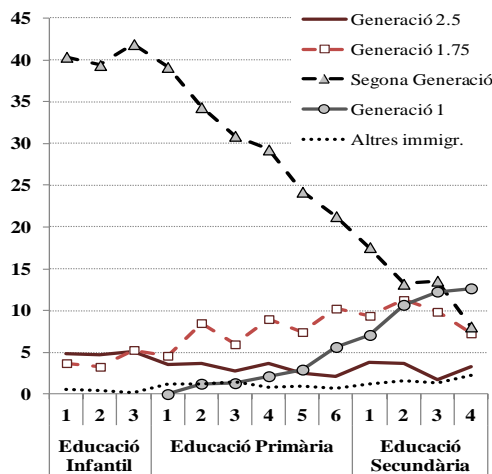
Santa Coloma de Gramenet



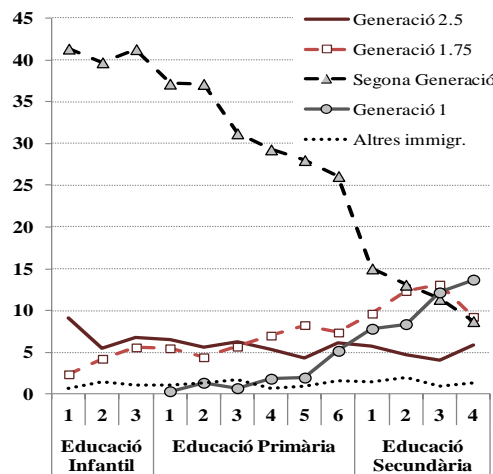
Salt



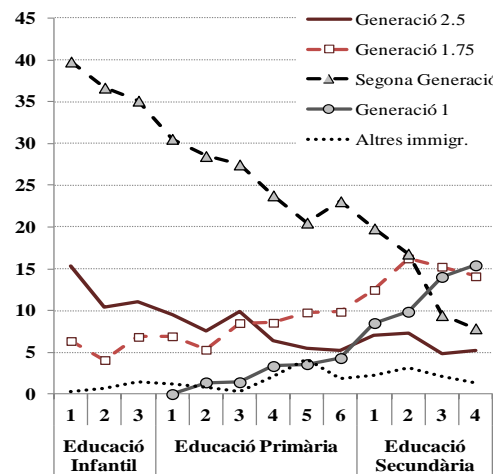
Vic



Figueres



Lloret de Mar





L'ASSOLIMENT ESCOLAR (I)

Característiques dels alumnes del quart curs d'ESO a les escoles públiques

| | Autòctons | Primera Generació | Segona Generació | Total | | |
|---|-----------|-------------------|------------------|-------|-------|-------------|
| | | 1,75 | 2,5 | | | |
| <i>Total alumnes</i> | 29.384 | 5.014 | 3.695 | 2.188 | 1.525 | 42.797 |
| (%) | 68,7 | 11,7 | 8,6 | 5,1 | 3,6 | 100,0 |
| Sexo | | | | | | |
| % Mujeres | 49,5 | 48,2 | 52,4 | 52,0 | 50,2 | 49,7 |
| Discontinuidad | | | | | | |
| Discontinuos | 4,5 | 12,7 | 20,8 | 15,2 | 4,4 | 7,5 |
| Necessitats Educatives Especials | | | | | | |
| Situació social desfavorable | 1,7 | 6,2 | 5,4 | 8,5 | 1,6 | 3,0 |
| Convivència amb els progenitors | | | | | | |
| Els dos | 62,7 | 32,5 | 46,0 | 46,3 | 77,8 | 56,3 |
| Mare | 28,4 | 33,4 | 29,7 | 34,1 | 16,7 | 28,5 |
| Pare | 5,7 | 15,8 | 9,7 | 15,3 | 4,1 | 7,7 |
| Altres | 3,0 | 3,0 | 2,4 | 3,4 | 1,2 | 2,8 |
| Es desconeix | 0,2 | 15,3 | 12,2 | 1,0 | 0,2 | 4,7 |
| Repetició curs | | | | | | |
| És repetidor | 4,4 | 13,3 | 7,3 | 5,8 | 3,8 | 5,8 |
| Nacionalitat | | | | | | |
| Espanya | 100,0 | 21,6 | 48,6 | 78,2 | 99,7 | 84,1 |
| Europa | 0,0 | 13,4 | 17,1 | 3,5 | 0,1 | 3,5 |
| Àfrica | 0,0 | 19,2 | 16,6 | 14,8 | 0,1 | 4,8 |
| Amèrica | 0,0 | 31,4 | 14,8 | 0,4 | 0,1 | 5,4 |
| Àsia | 0,0 | 14,4 | 2,8 | 3,2 | 0,0 | 2,2 |
| País de naixement | | | | | | |
| Espanya | 100,0 | 0,0 | 0,0 | 100,0 | 100,0 | 78,1 |
| Europa | 0,0 | 13,3 | 20,2 | 0,0 | 0,0 | 3,7 |
| Àfrica | 0,0 | 20,5 | 21,2 | 0,0 | 0,0 | 4,6 |
| Amèrica | 0,0 | 50,9 | 50,7 | 0,0 | 0,0 | 10,9 |
| Àsia | 0,0 | 15,2 | 7,8 | 0,0 | 0,0 | 2,7 |



L'ASSOLIMENT ESCOLAR (II)

Proporció d'alumnes que no superen el Grau d'ESO, segons el seu status migratori, Catalunya, curs 2015-2016

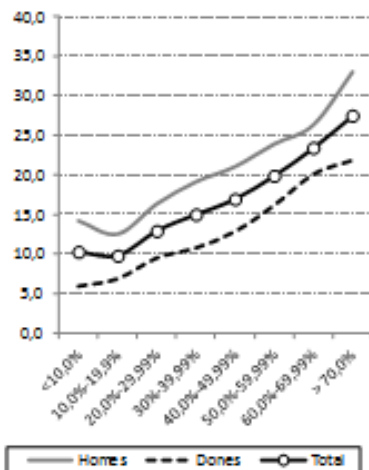
| | Homes | Dones | Total | Diferència homes/dones |
|----------------------|-------------|-------------|-------------|------------------------|
| Autòctons | 13,3 | 7,4 | 10,3 | 5,9 |
| Generació 2,5 | 12,6 | 7,7 | 10,1 | 5,0 |
| Segona Generació | 21,3 | 13,7 | 17,4 | 7,6 |
| Generació 1,75 | 21,7 | 12,2 | 16,7 | 9,5 |
| Primera Generació | 34,8 | 23,5 | 29,3 | 11,3 |
| Total alumnes | 17,5 | 10,5 | 14,0 | 7,1 |

Font: Elaboració pròpia, amb dades del Departament d'Ensenyament i Idescat.

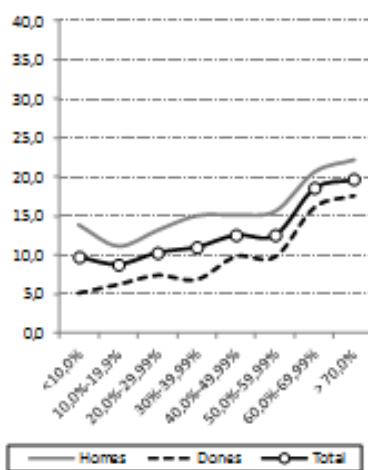
CONCENTRACIÓ A L'ESCOLA I ASSOLIMENT



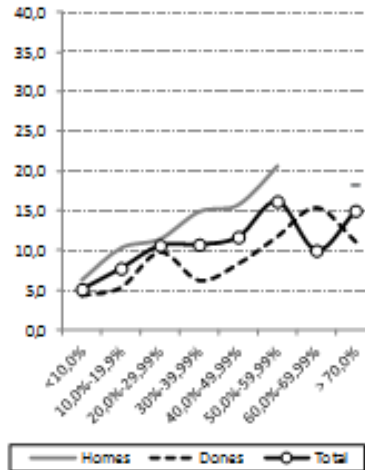
Total alumnes



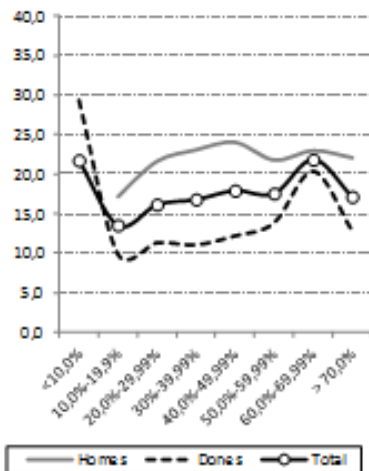
Autòctons



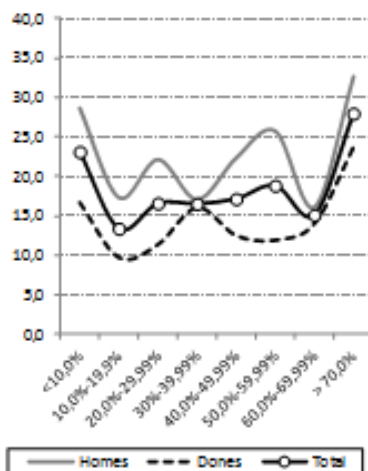
Generació 2,5



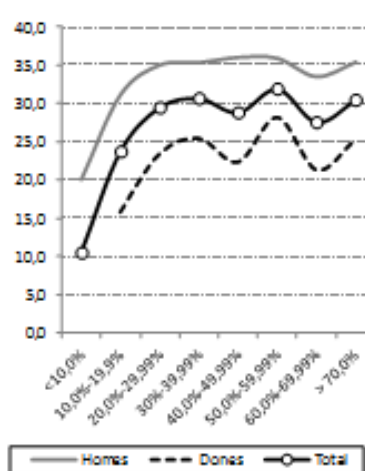
Generació 1,75



Segona Generació



Primera Generació



Font: Elaboració pròpia, amb dades del Departament d'Ensenyament i Idescat.



CONCLUSIONS

- ▶ La perspectiva generacional **visibilitza** grups cada cop més importants
- ▶ **La composició de l'alumnat** per estatus migratori, canvia resultats i demandes educatives.
- ▶ La **pertorbació que representa el fenomen migratori** com a factor de risc relacionat amb el fracàs escolar.
- ▶ La concentració escolar és superior entre els alumnes immigrants que entre la resta. Existeix una **correlació negativa entre concentració i rendiment**, més important pels alumnes autòctons que pels d'origen immigrant.
- ▶ Les segones generacions milloren el resultat d'aquelles immigrades. Tot i això, **es mantenen les diferències en relació als autòctons.**


Gràcies

Jordi Bayona-i-Carrasco

Centre d'Estudis Demogràfics i Dep. Geografia de la
Universitat de Barcelona (UB)

Andreu Domingo

Centre d'Estudis Demogràfics

 Generalitat
de Catalunya

UAB
Universitat Autònoma
de Barcelona

 **CED**
Centre d'Estudis
Demogràfics

Més enllà de l'acollida

Com garantir l'èxit educatiu de l'alumnat d'origen immigrant?

Andreu Domingo i Jordi Bayona, Centre d'Estudis Demogràfics

Rosalina Alcalde, Doctora en Sociologia

Josep Vallcorba, Director general d'Educació Secundària Obligatòria i Batxillerat

Carles Macian, Adjunt al secretari d'Igualtat, Migracions i Ciutadania

Josep Palacios, Tècnic Assessor del Servei d'Igualtat i Ciutadania de l'Ajuntament de Mataró

22/11/2018

