

CRISI, TRAJECTÒRIES SOCIALS I EDUCACIÓ

Anàlisi longitudinal del PaD (2003-2009)

Xavier Martínez-Celorio

Antoni Marín Saldo



Gener 2013

ÍNDEX

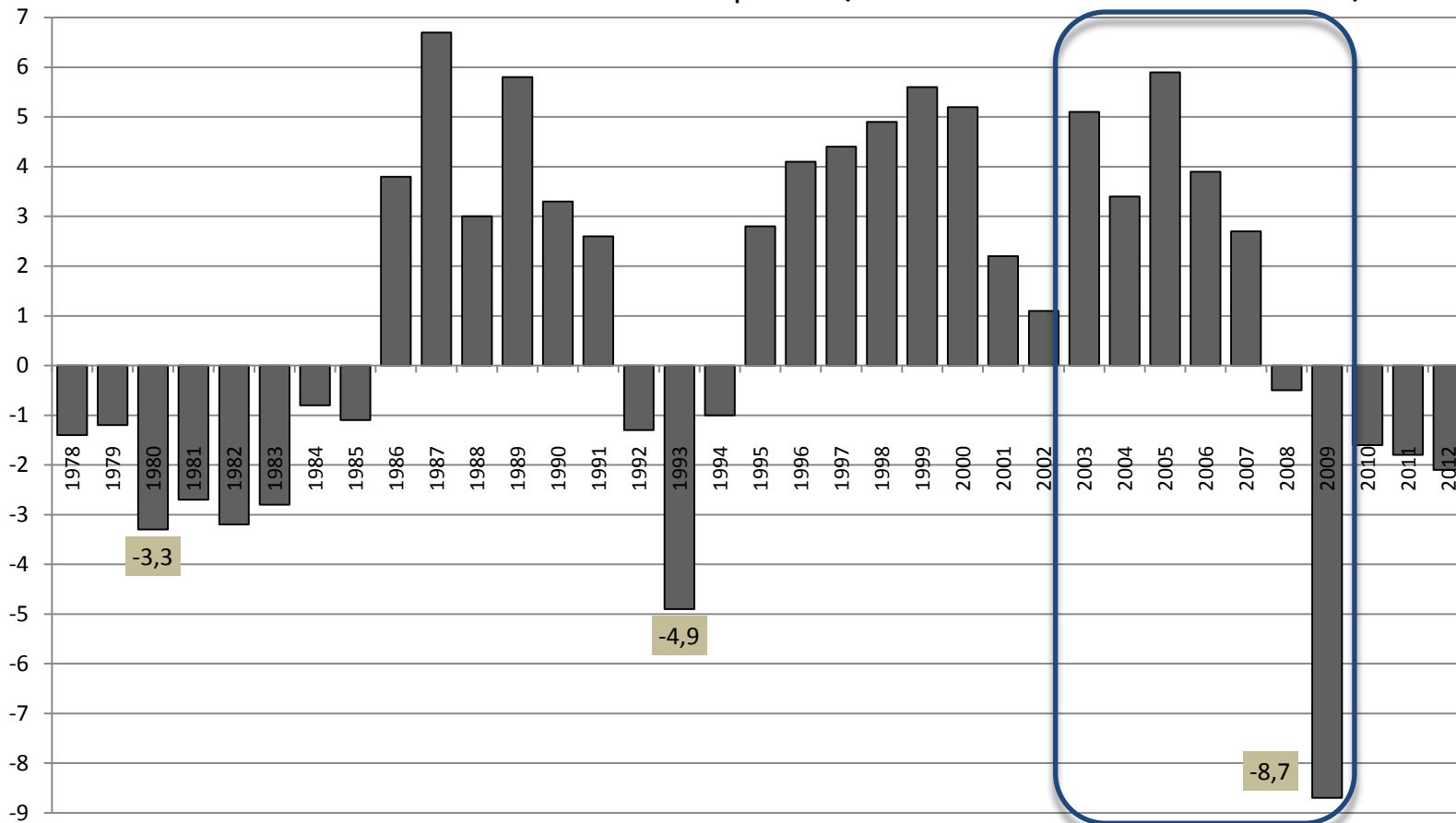
- Consideracions prèvies
- Conclusions i resultats principals
- Propostes i orientacions

CONSIDERACIONS PRÈVIES

- El període del 2003 al 2009 és un **període bipolar i transcendent**. Combina:
 - Bonança econòmica (processos d'ascens social).
 - Esclat d'una crisi de llarga durada i sense antecedents (desclassament i vulnerabilitat social encara inacabats).
- L'impacte dramàtic de la crisi actual s'explica pel fet que vivim el **sotrac econòmic més sobtat i profund** dels darrers 30 anys.
- Recerca longitudinal a partir del PaD (2003-2009) per capturar la **mobilitat social de trajectòria** dels catalans:
 - Quants han ascendit, s'han mantingut o han baixat de classe social i de quintil de renda?
 - Quins factors expliquen l'ascens, la immobilitat, el descens i la vulnerabilitat social?

Sotrac depressiu: ni en els pitjors anys de les crisis o recessions recents s'havia arribat al rècord del 2009 de destrucció del volum total d'ocupació en un sol any (8,7%)

Gràfic 1. Creació i destrucció d'ocupació (canvi relatiu interanual en %)



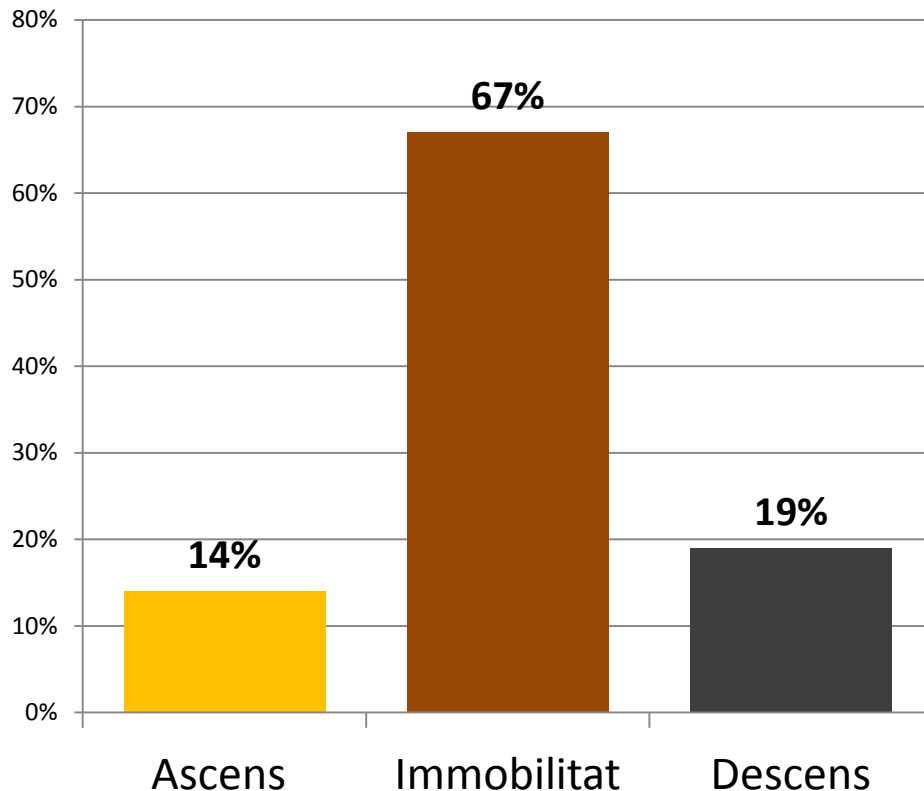
Primera recerca longitudinal que captura la inèrcia de la bonança econòmica (2003-2007) i el primer impacte de la crisi (2008-2009)

- Recerca **rellevant i única** pel seu caràcter longitudinal (seguiment de trajectòries socials).
- Identifiquem **l'abast i les causes de la vulnerabilitat social** (pèrdua progressiva de renda i benestar).
- Es captura la **funció dual de l'educació** com a “escut protector” davant del risc vulnerable i alhora com a factor principal de desigualtat social.
- En la recerca anterior ja vam constatar que **l'educació era el factor principal de la mobilitat social** intergeneracional.
- Les trajectòries socials dels individus entre el 2010 i el 2012 seran capturades en **estudis posteriors**, quan les dades estiguin disponibles.

CONCLUSIONS I RESULTATS PRINCIPALS

1. Entre el 2003 i el 2009, la immobilitat social de trajectòria és la pauta dominant (67%). Només un terç dels adults ha canviat de classe social

Gràfic 2. Mobilitat de trajectòria 2003-2009

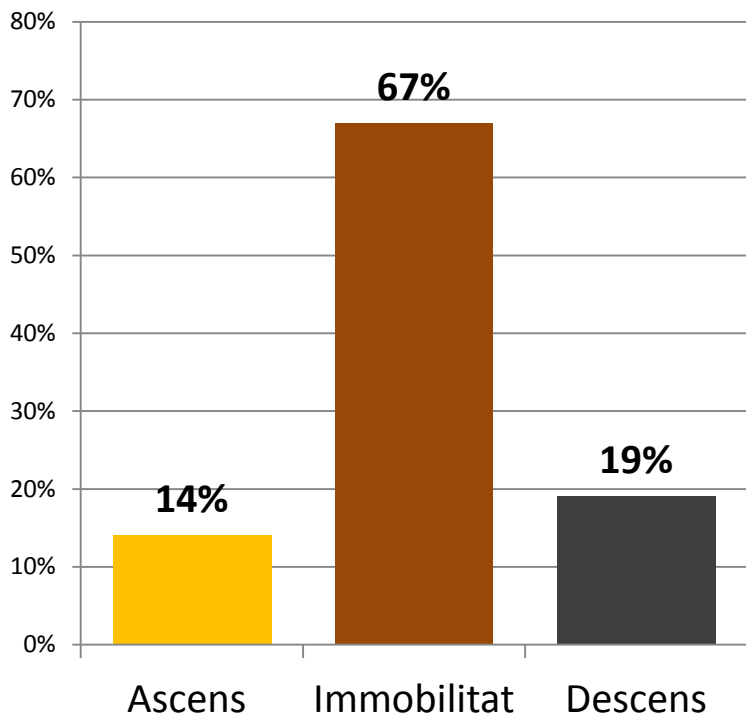


- **Ascens:** el 70% són menors de 45 anys i el 60% és femení.
- **Immobilitat:** és més femenina que masculina i arriba al 80% en les diplomatures superiors.
- **Descens:** el 61% és masculí i arriba al 27% entre l'estrat sense estudis.

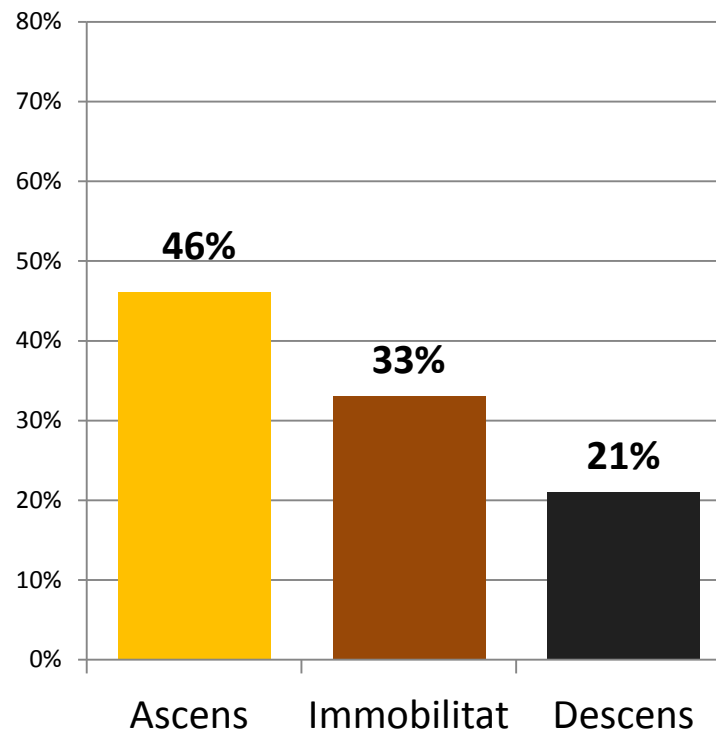
L'alta mobilitat social entre pares i fills queda contrarestada per la menor mobilitat de trajectòria. S'acompleix la tesi del contrabalanç de Goldthorpe

L'estructura social permet poc ascens social de trajectòria i tendeix a la immobilitat i fixació en el curt termini (2003-2009)

Mobilitat de trajectòria 2003-2009



Mobilitat pares-fills 2009



2. Fins al 2009 hi ha hagut més empobriment (38%) que descens de classe (19%)

La mobilitat de renda és sempre més alta que la mobilitat de l'estructura de classes, que tendeix a la persistència.

Taula 1. Taxes de mobilitat de classe social i de renda (2003-2009)

	Mobilitat de classe social	Mobilitat de renda
Ascendent	14%	21%
Immobilitat	67%	41%
Descendent	19%	38%

Entre els **joves que tenien de 25 a 34 anys l'any 2009** el 25% ha viscut l'ascens de renda però el 44,3% ha empobrit o baixat de quintil de renda respecte al 2003.

En el nucli central de les capes mitjanes (quintil 3), el 47% ha empobrit i descendit de quintil i el 26% ha ascendit de quintil amb relació al 2003

En els extrems: el 50% del quintil inferior coneix l'ascens de renda i el 53% del quintil superior el descens. Els moviments són de curt recorregut, concentrats en els quintils adjacents.

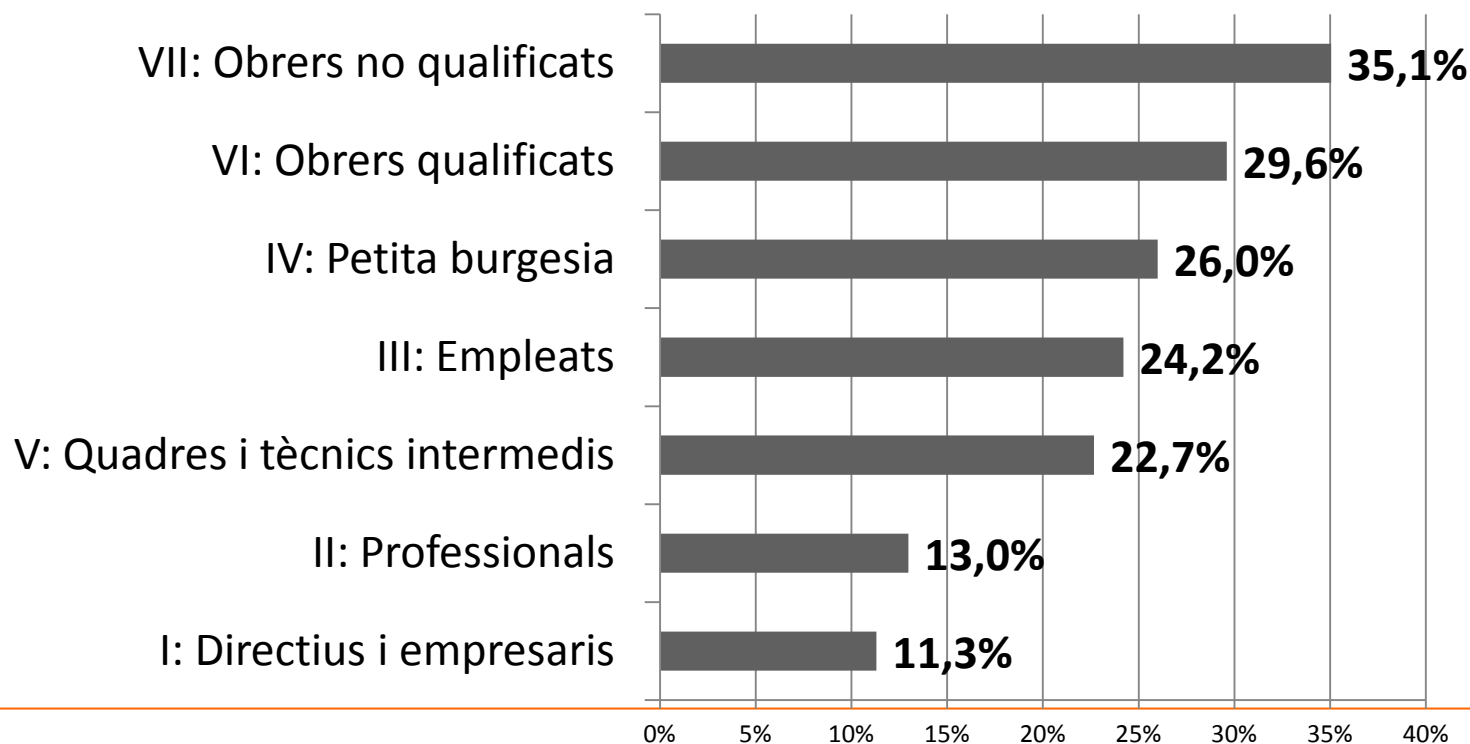
Taula 2. Mitjana d'ingressos per quintils i ascens/descens de renda

Quintil ocupat el 2003	Mitjana d'ingressos nets anuals llar	Ascens de renda 2003-2009	Descens de renda 2003-2009
Quintil inferior 1	11.500,8 €	50 %	--
Quintil mitjà-baix 2	21.515,6 €	21 %	33 %
Quintil mitjà 3	31.119,1 €	26 %	47 %
Quintil mitjà-alt 4	42.828,4 €	18 %	43 %
Quintil superior 5	69.651,8 €	--	53 %

3. El risc vulnerable de pèrdua de benestar és del 36%, més gran entre les dones (40%) que entre els homes (31%)

La vulnerabilitat social no mesura la pobresa o les condicions de vida pitjors sinó la pèrdua progressiva de benestar, renda i estatus en les trajectòries vitals. Hem utilitzat una sintaxi de 5 criteris definitoris.

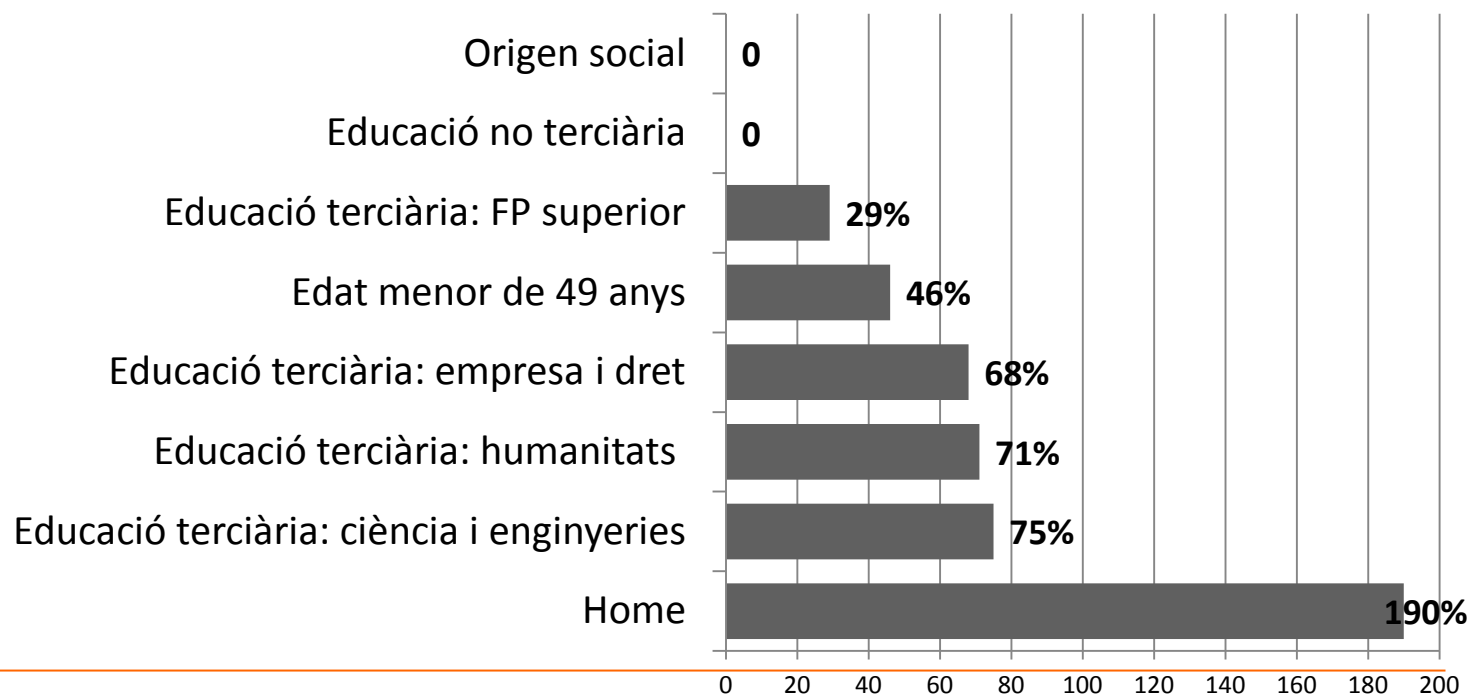
Gràfic 4. Risc de vulnerabilitat social per classes socials (2003-2009)



4. L'origen social no intervé en el risc vulnerable. Gènere, edat i nivell educatiu són determinants

- Ser home redueix el 190% el risc vulnerable (*lògica sexista*).
- Ser menor de 49 anys el redueix el 46% (*lògica edista*).
- Tenir almenys un nivell terciari d'FP superior el redueix el 29% i en altres especialitats terciàries entre el 68 i el 75%.

Gràfic 5. Reducció del risc de vulnerabilitat social segons factors



5. La creixent expansió de l'educació terciària la converteix en el nou llindar de benestar (redueix el risc de vulnerabilitat social). No n'hi ha prou amb la secundària

El 41% dels catalans de 25 a 64 anys te titulacions d'educació terciària, inclosa l'FP superior (11%) i graus universitaris (30%). Entre els de 25 a 34 anys la taxa terciària és del 53%.

Taula 3. Màximes i mínimes probabilitats de risc vulnerable

		Sèniors Majors de 49 anys		Adults Menors de 49 anys	
		Dona	Home	Dona	Home
Sense educació terciària		58%	42%	45%	30%
Educació terciària	FP superior	50%	34%	37%	23%
	Empresa i dret	31%	19%	21%	12%
	Humanitats i educació	29%	18%	20%	11%
	Ciències i enginyeries	26%	16%	17%	10%

6. Els problemes d'equitat en l'educació terciària són un repte per a la política educativa i de cohesió:

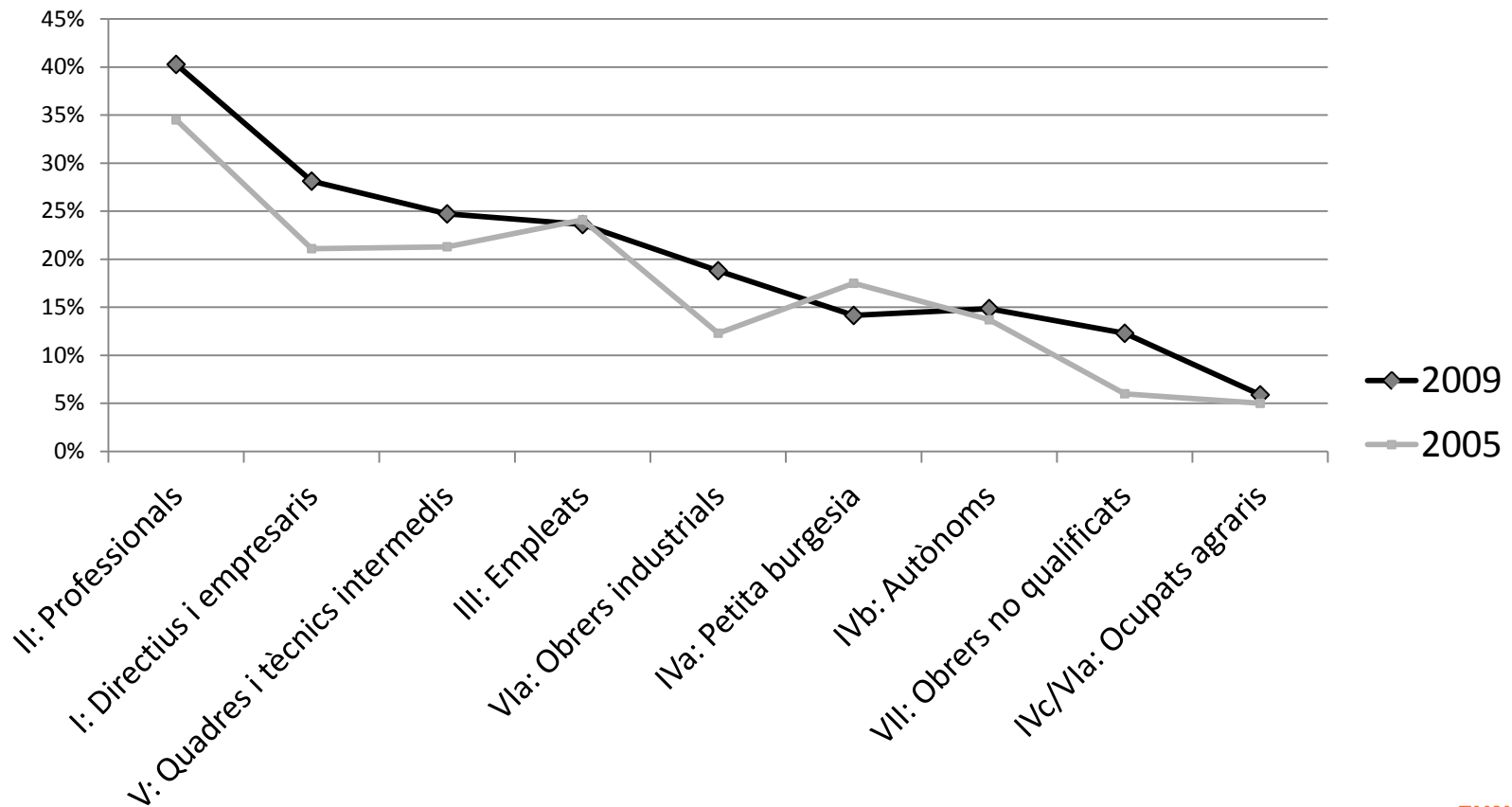
- Els fills de pares universitaris tenen 15 probabilitats més de graduar-se en enginyeries que els fills de pares sense estudis.
- Els fills de la classe I-II tenen 7 probabilitats més de graduar-se en empresa-dret que els fills de la classe VII.

Taula 4. Desigualtat relativa d'oportunitats de graduar-se en educació terciària segons el nivell educatiu del pare i la classe social d'origen

	Eix cultural 1		Eix de classe 2	
	Pares amb estudis superiors	Pares sense estudis	Pares I-II: Directius i professionals	Pares VII: Obrers poc qualificats
Enginyeries	14,83	1	2,70	1
Empresa-dret	8,66	1	7,00	1
Ciències	9,15	1	5,88	1
Humanitats	4,26	1	1,98	1
Ciències de l'educació	1,24	1	2,05	1
FP superior	1,13	1	1,52	1

7. La desigualtat d'accés a la formació permanent per classes socials dibuixa 5 grans esglaons de desigualtat

Gràfic 6. Taxa de participació en formació permanent per classes socials

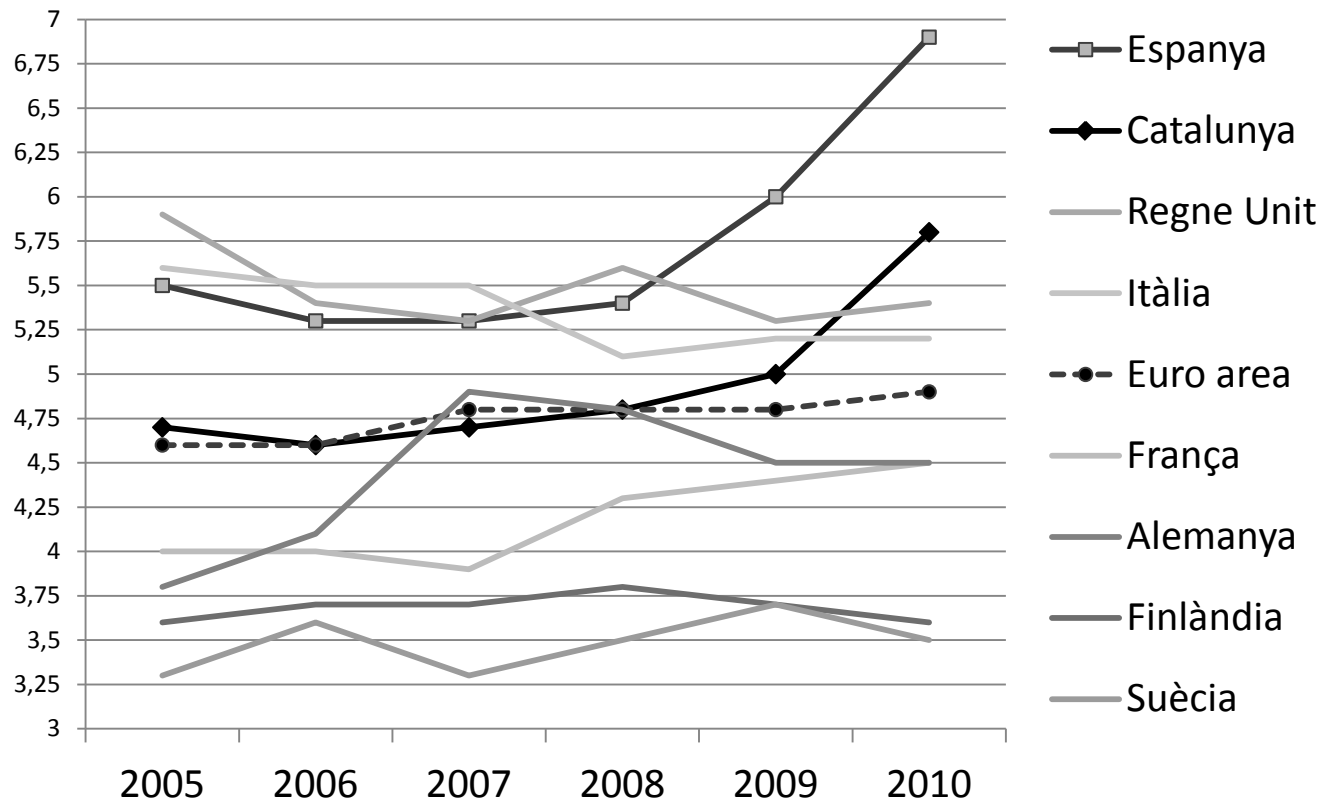


La formació permanent no funciona com a segona oportunitat per als menys formats: la meitat de tots els cursos entre el 2005 i el 2009 els acaparen els universitaris

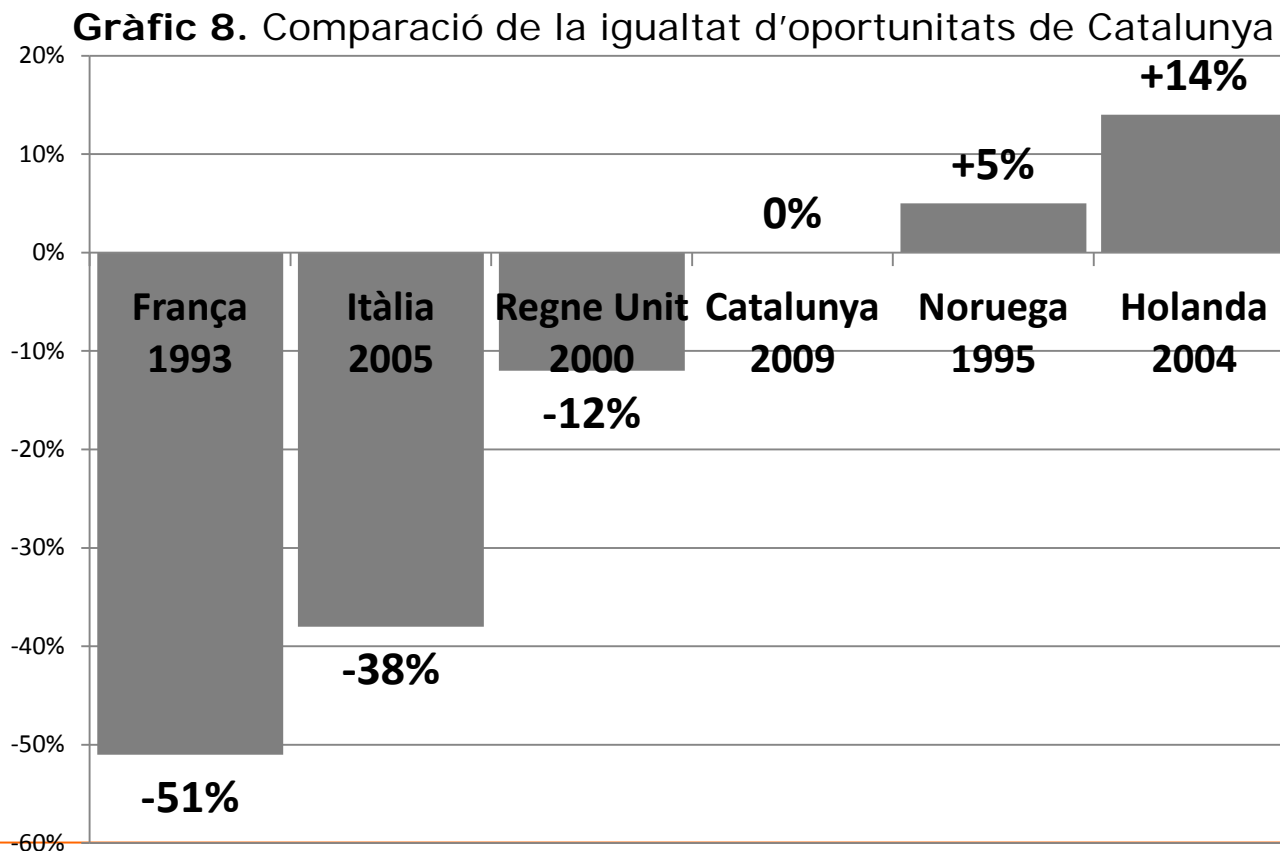
- Els universitaris acaparen el 47,5% de tot l'estoc.
- El terç poblacional amb estudis bàsics (31%) tan sols accedeix al 17% de tot l'estoc formatiu.
- Entre el 2003 i el 2009, el **retorn adult al sistema educatiu reglat** és molt baix (6%) i està acaparat pels universitaris (17 probabilitats més de retorn que si no es tenen estudis).
- El 2% dels adults amb estudis bàsics, l'1% amb FP mitjana i el 6% sense estudis ha retornat al sistema reglat per millorar de nivell.
- El 19% dels llicenciats ha completat màsters i el 17% dels diplomats ha assolit llicenciatures i màsters el 2009.

8. Amb la crisi, Catalunya abandona la pauta europea de desigualtat 80/20 i adopta la pauta espanyola, amb un increment del 23%

Gràfic 7. Evolució de la desigualtat de renda 80/20 (2005-2010)



9. Tot i l'increment de les desigualtats, Catalunya és un 12% menys classista que la Gran Bretanya i un 38% menys que Itàlia. Però Holanda ofereix un 14% més de fluidesa i d'igualtat d'oportunitats



PROPOSTES I ORIENTACIONS

1. Si la societat catalana superés el seu dèficit fiscal i destinés **més recursos a polítiques socials i educatives**, la fluïdesa catalana seria superior i encara socialment més justa.
2. Cal neutralitzar cap altra retallada al sistema públic d'ensenyament i **concentrar més recursos, professorat i beques als centres escolars més vulnerables**.
3. Cal un esforç més gran per **incrementar l'accessibilitat, les places, les beques i l'oferta de titulacions** a l'FP superior, i potenciar en els estudis universitaris un sistema de beques sòlid i més mesures de discriminació positiva.

4. Cal una aposta ferma per **incrementar la taxa de participació en la formació permanent** com un dret bàsic dels ciutadans per la millora contínua de la seva qualificació.
5. Cal una **revisió i superació de l'anomenat model català de formació permanent**, ocupacional i d'empresa, i rectificar la retallada de les polítiques actives i de formació per a desocupats.
6. Cal una aposta decidida per **l'acreditació de l'experiència laboral i de competències** per tal de multiplicar el retorn adult a títols reglats i més elevats, especialment entre els col·lectius sense titulació i amb nivells bàsics o discrets.

CRISI, TRAJECTÒRIES SOCIALS I EDUCACIÓ

Anàlisi longitudinal del PaD (2003-2009)

@FundacioBofill #aulabofill

