

# Municipis contra la segregació escolar

Sis experiències de política educativa local

Xavier Bonal (direcció)



Febrer del 2013

# ÍNDEX

- Introducció: Reduir la segregació és possible des de l'acció municipal
- Crisi econòmica i segregació escolar
- Experiències de bones pràctiques
- Instruments municipals de lluita contra la segregació escolar
- Els actius de la política educativa dels municipis
- Construir una política educativa per combatre la segregació escolar

# RESULTATS PRINCIPALS DE L'ESTUDI

**És possible desplegar polítiques educatives locals capaces de combatre i reduir la segregació escolar que afecta molts indrets de Catalunya.**

Tres aspectes destacats (i tres grans desmentits!):

1. La segregació escolar és sempre superior a la urbana i això ens mostra l'existència d'un **marge important d'acció per a la política educativa.**
2. Els ajuntaments estudiats exprimeixen el marc legal i aprofiten tots els espais possibles de coresponsabilitat educativa amb el Departament d'Ensenyament.
3. Alguns dels municipis estudiats compten amb elevades proporcions d'alumnat d'origen immigrant i malgrat això aconsegueixen una bona distribució de l'alumnat en risc educatiu.

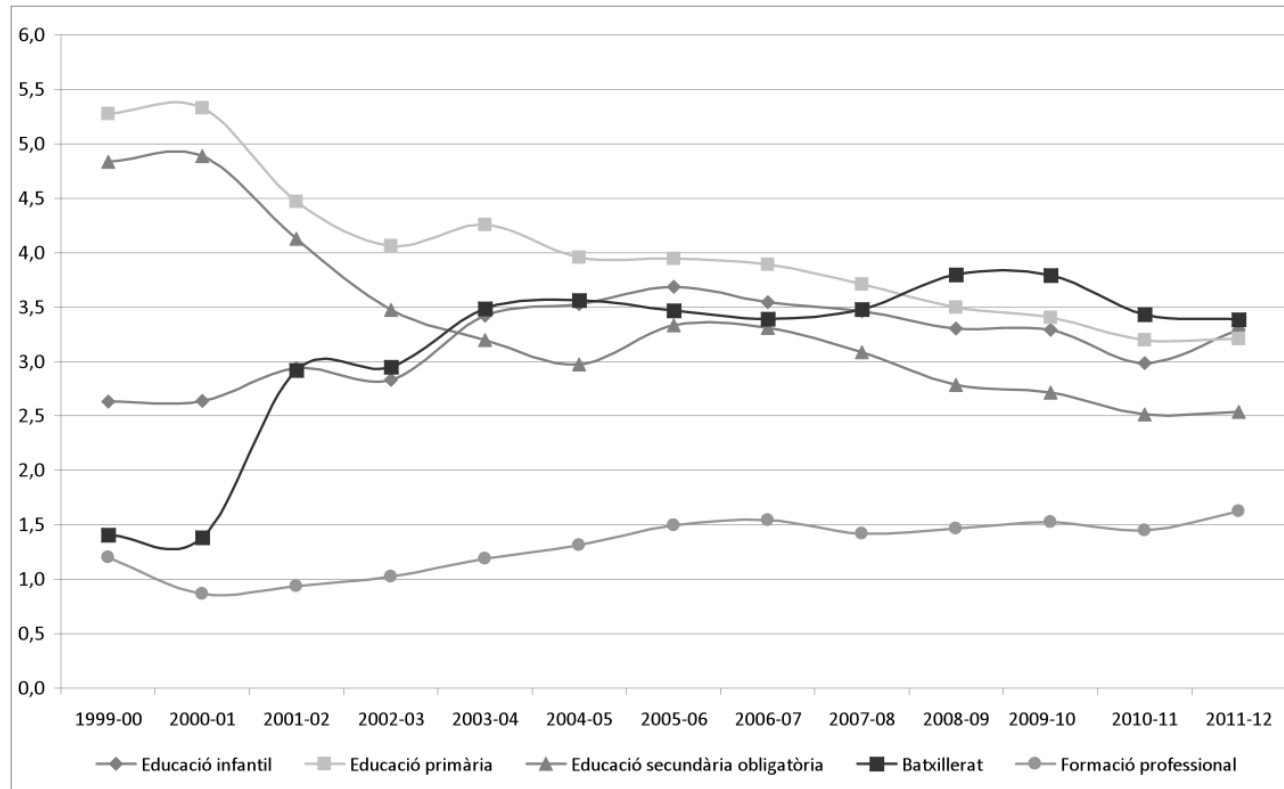
# TRES CONSIDERACIONS CLAU QUE ES DERIVEN DEL LLIBRE

1. El manteniment d'aquest tipus de polítiques en els municipis **depèn més de la voluntat política que no pas de les condicions objectives** (volum d'immigració, segregació urbana).
2. **El context de crisi econòmica i de retallades accentua sens dubte els processos de segregació escolar** (reducció en polítiques d'acompanyament, en beques de menjador o en transport escolar).
3. Tot i que el llibre se centra en la política municipal, **la responsabilitat de la política educativa, i també de la lluita contra la segregació escolar, recau sobretot en mans del Departament d'Ensenyament.**

# CRISI ECONÒMICA I SEGREGACIÓ ESCOLAR

- La segregació escolar s'accentua en situació de crisi.
- La segregació escolar repercuteix negativament sobre els resultats del conjunt del sistema.
- La segregació escolar accentua les diferències de rendiment entre alumnat nadiu i no nadiu.
- La segregació escolar redueix les oportunitats educatives de l'alumnat més desafavorit.
- La segregació escolar dificulta la lluita contra l'abandonament educatiu prematur.
- La segregació escolar perjudica la cohesió social.

## Evolució de l'índex d'equitat en la distribució d'alumnat estranger entre sectors de titularitat. Catalunya, 1999-2012



Font: Albaigés, B. I Ferrer-Esteban, G. (2011). *L'èxit educatiu a Catalunya. Indicadors dels sistemes educatius. L'Estat de l'educació a Catalunya. Anuari 2011*, Fundació Jaume Bofill.

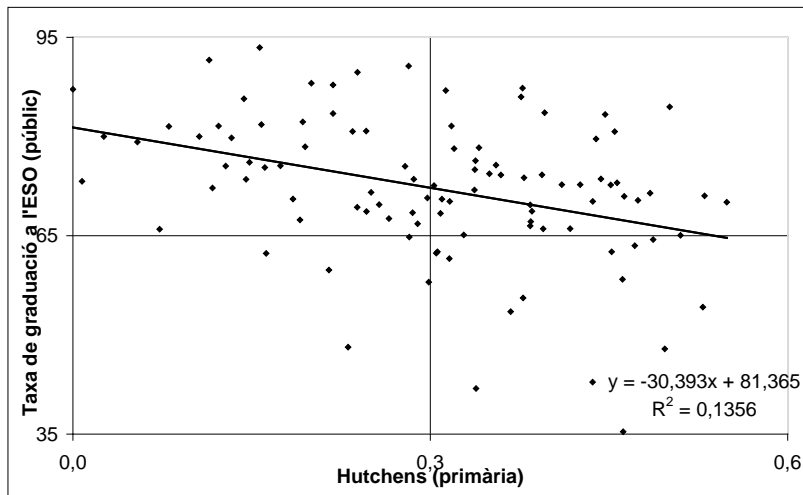
# CRISI ECONÒMICA I SEGREGACIÓ ESCOLAR

- La segregació escolar s'accentua en situació de crisi.
- La segregació escolar repercuteix negativament sobre els resultats del conjunt del sistema.
- La segregació escolar accentua les diferències de rendiment entre alumnat nadiu i no nadiu.
- La segregació escolar redueix les oportunitats educatives de l'alumnat més desafavorit.
- La segregació escolar dificulta la lluita contra l'abandonament educatiu prematur.
- La segregació escolar perjudica la cohesió social.

# SEGREGACIÓ ESCOLAR

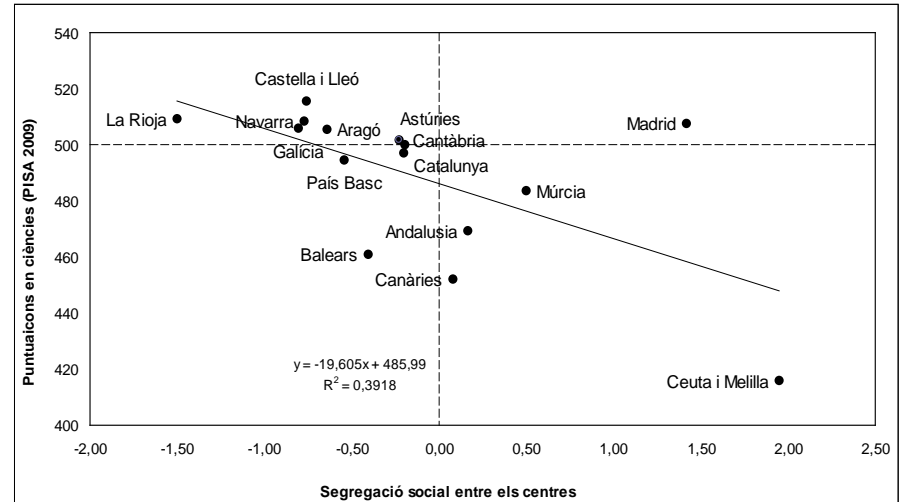
**Gràfic 6.** Relació entre el nivell de segregació escolar i els resultats educatius

Per municipis catalans més grans de 10.000 habitants, 2008



Font: Albaigés, B. (2011). *Administració local i coresponsabilitat educativa: desigualtats en el desplegament de polítiques locals en matèria d'educació*. Barcelona: Fundació Pi i Sunyer.

Per comunitats autònomes, 2009



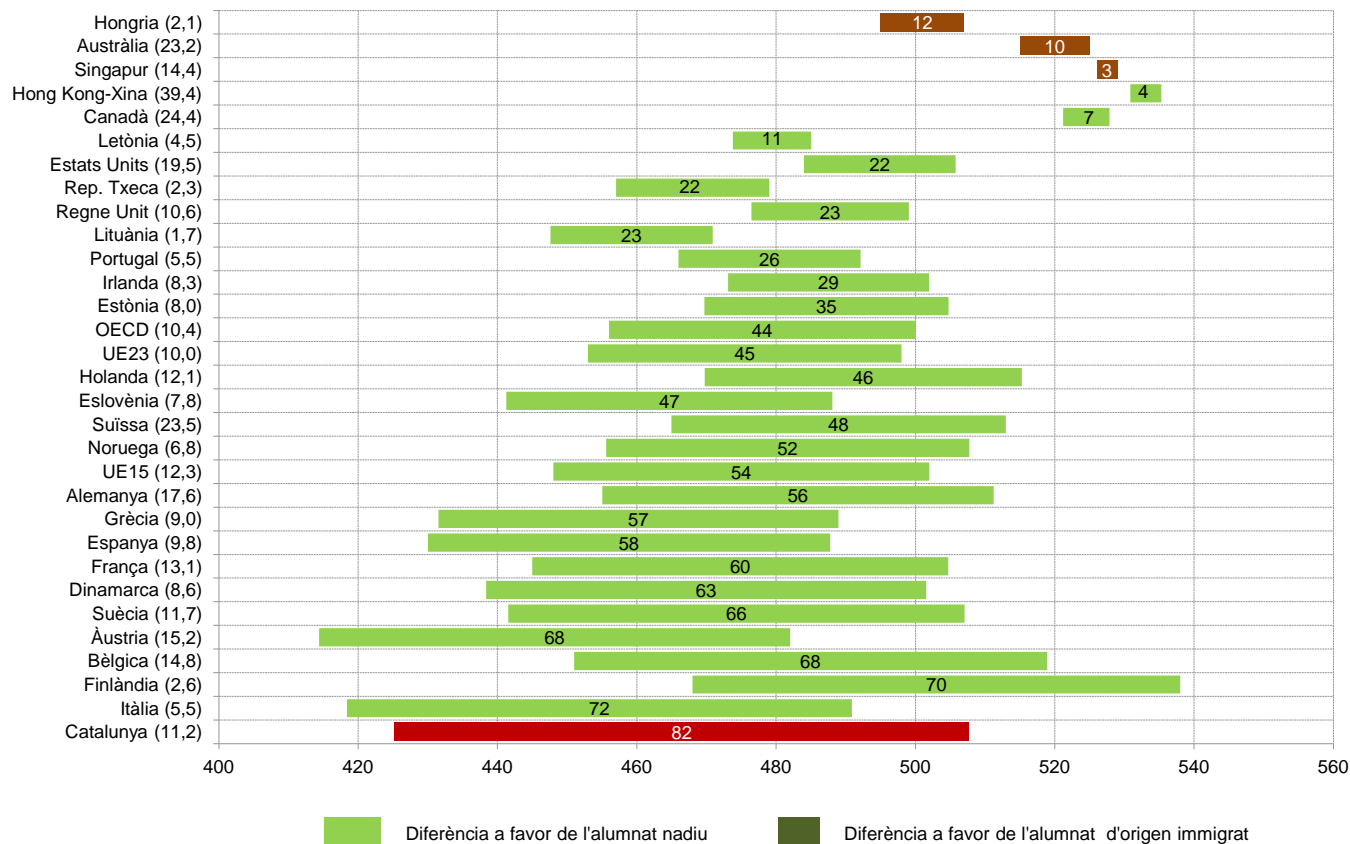
Font: Donato, L., Ferrer-Esteban, G. (en premsa). "Desigualdades territoriales en España e Italia. Nuevas evidencias a partir de la evaluación PISA 2009". *Revista Española de Educación Comparada*, a partir de PISA-2009.



# CRISI ECONÒMICA I SEGREGACIÓ ESCOLAR

- La segregació escolar s'accentua en situació de crisi.
- La segregació escolar repercuteix negativament sobre els resultats del conjunt del sistema.
- La segregació escolar accentua les diferències de rendiment entre alumnat nadiu i no nadiu.
- La segregació escolar redueix les oportunitats educatives de l'alumnat més desafavorit.
- La segregació escolar dificulta la lluita contra l'abandonament educatiu prematur.
- La segregació escolar perjudica la cohesió social.

# Diferències de puntuació entre alumnat nadiu i alumnat d'origen immigrant a escala internacional



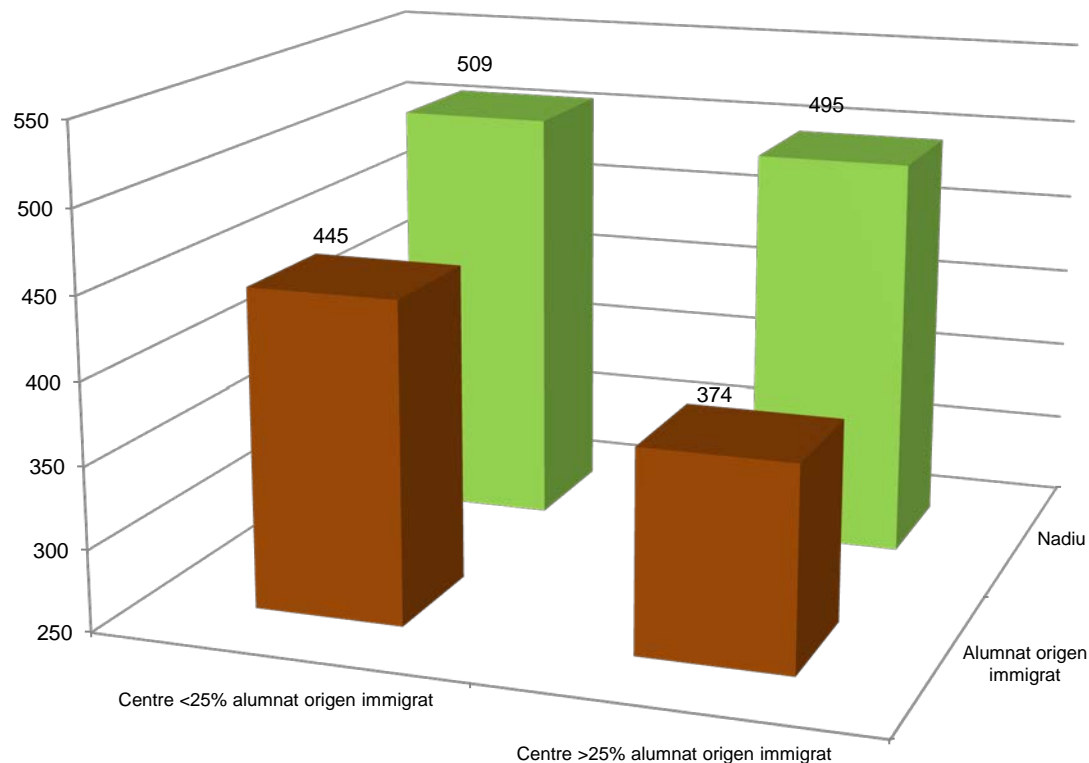
Nota: Entre parèntesi el percentatge d'alumnat immigrant.

Font: Ferrer, F. (dir) (2011) *PISA 2009: avaluació de les desigualtats educatives a Catalunya*. Barcelona, Fundació Jaume Bofill.

# CRISI ECONÒMICA I SEGREGACIÓ ESCOLAR

- La segregació escolar s'accentua en situació de crisi.
- La segregació escolar repercuteix negativament sobre els resultats del conjunt del sistema.
- La segregació escolar accentua les diferències de rendiment entre alumnat nadiu i no nadiu.
- La segregació escolar redueix les oportunitats educatives de l'alumnat més desafavorit.
- La segregació escolar dificulta la lluita contra l'abandonament educatiu prematur.
- La segregació escolar perjudica la cohesió social.

## Puntuació de l'alumnat nadiu i d'origen immigrat per nivell de concentració de l'alumnat d'origen immigrat al conjunt de centres de Catalunya



Font: Ferrer, F. (dir) (2011) *PISA 2009: avaluació de les desigualtats educatives a Catalunya*. Barcelona, Fundació Jaume Bofill.

# CRISI ECONÒMICA I SEGREGACIÓ ESCOLAR

- La segregació escolar s'accentua en situació de crisi.
- La segregació escolar repercuteix negativament sobre els resultats del conjunt del sistema.
- La segregació escolar accentua les diferències de rendiment entre alumnat nadiu i no nadiu.
- La segregació escolar redueix les oportunitats educatives de l'alumnat més desafavorit.
- La segregació escolar dificulta la lluita contra l'abandonament educatiu prematur.
- La segregació escolar perjudica la cohesió social.

# CRISI ECONÒMICA I SEGREGACIÓ ESCOLAR

- La segregació escolar s'accentua en situació de crisi.
- La segregació escolar repercuteix negativament sobre els resultats del conjunt del sistema.
- La segregació escolar accentua les diferències de rendiment entre alumnat nadiu i no nadiu.
- La segregació escolar redueix les oportunitats educatives de l'alumnat més desafavorit.
- La segregació escolar dificulta la lluita contra l'abandonament educatiu prematur.
- La segregació escolar perjudica la cohesió social.

# SELECCIÓ DE BONES PRÀCTIQUES

- **Olot:** Transport escolar gratuït per a alumnes amb NEE desplaçats
- **Terrassa:** Canvis en la zonificació escolar
- **Girona:** Els projectes *magnet* d'innovació educativa
- **Manlleu:** El treball de l'OME en la detecció de NEE
- **Valls:** Augments de reserva de places i distribució equilibrada
- **Mataró:** Política de distribució de NEE posterior a la preinscripció

## La política de distribució d'alumnes amb NEE a Mataró

Mataró aplica una política de distribució d'alumnat amb NEE que inclou fins i tot l'assignació de places escolars a centres no sol·licitats en ser depassada la quota de reserves. La taula mostra com la demanda inicial de centres públics per famílies amb fills amb NEE sobrepassa de forma significativa el volum de places reservades a tals efectes, contràriament al que passa en el cas dels centres concertats, on el nombre de places reservades supera el de sol·licituds de NEE rebudes. Per mitjà de l'aplicació de la distribució d'alumnat amb NEE s'aconsegueix equilibrar el nivell efectiu de cobertura de les reserves disponibles entre centres públics i concertats. Tot i que el volum d'alumnes amb NEE finalment assignats als centres públics supera el volum de reserva inicialment previst en aquests centres, seixanta alumnes amb NEE al conjunt de la ciutat (el 17% sobre el total d'aquest alumnat) van ser derivats a centres no sol·licitats en ser excedida la quota de reserves establerta als centres públics sol·licitats.



## Sol·licituds i assignació d'alumnes amb NEE als centres públics i concertats, segons les zones escolars (P3). Mataró, curs 2010-2011

	Places ordinàries	Places NEE (reservades)	Sol·licituds de NEE	Alumnes amb NEE assignats	% NEE / Total
<b>Zona est</b>					
Centres públics	480	120	138	130	21,3
Centres concertats	400	100	44	87	17,9
<b>Zona oest</b>					
Centres públics	320	80	151	99	23,6
Centres concertats	140	35	23	35	20,0
<b>Total</b>	<b>1.340</b>	<b>335</b>	<b>356</b>	<b>351</b>	<b>20,8</b>

## Transport escolar gratuït per a alumnes amb NEE desplaçats a Olot

Els alumnes amb NEE desplaçats disposen d'un recurs de transport públic gratuït, normalitzat, que exigeix responsabilitat dels alumnes i llurs famílies.

El transport dels alumnes amb NEE desplaçats es vehicula a través del Transport Públic de la Ciutat (TPO), una xarxa de transport urbà adreçada a tota la ciutadania i que enllaça bona part dels barris d'Olot. Amb l'objectiu que els alumnes utilitzin els recorreguts ordinaris, l'horari del TPO s'ha adaptat a les hores d'entrada i de sortida dels centres i, ocasionalment, s'han introduït modificacions lleus a les rutes habituals.

Alumnes i ciutadans utilitzen, doncs, el mateix transport. Amb tot, com que l'administració és la responsable a tots els efectes del desplaçament dels alumnes, el Consell Comarcal posa uns monitors de transport per als alumnes més petits (des de P3 fins a 4t de primària). Als més grans (des de 5è de primària fins a 4t d'ESO) se'ls proporciona una targeta gratuïta de transport públic, que és intransferible i vàlida només per als dies lectius.

# INSTRUMENTS DE LLUITA CONTRA LA SEGREGACIÓ

- Polítiques proactives d'informació a les famílies
- Definició de models de zonificació escolar socialment heterogenis
- Bones polítiques de detecció d'alumnat amb NEE
- Acords sobre reserva de places
- Polítiques d'acompanyament intenses per a alumnat amb NEE
- Sistemes d'adscripcions que intentin trencar la possible reproducció entre primària i secundària de centres segregats
- Intervencions focalitzades. Estratègies *magnet*

# ELS ACTIUS DE LA POLÍTIKA EDUCATIVA DELS MUNICIPIS

- Servei públic d'educació
- Coresponsabilitat
- Aprofitament intensiu del marc legal
- Implicació econòmica
- Anar més enllà del repartiment de l'alumnat
- Pedagogia política
- Diàleg constant
- El paper dels tècnics d'educació

# LÍNIES CLAU DE POLÍTICA EDUCATIVA

1. Facilitar i impulsar el lideratge en l'àmbit local: autonomia del territori vs. autonomia de centre.
2. Fer efectiu el principi de planificació/satisfacció de les necessitats educatives.
3. Planificar l'oferta escolar en clau d'equitat i assegurar un sistema de gestió de l'accés a l'escolarització que garanteixi la igualtat d'oportunitats educatives.
4. Identificar el "mapa de la segregació escolar" a Catalunya i impulsar mecanismes d'incentius en els centres més problemàtics (projectes *magnet*).

# Municipis contra la segregació escolar

Sis experiències de política educativa local

*@FundacioBofill #aulabofill*

